

PISA-2022 De verdieping: Het welbevinden van 15-jarigen

Jolien Valk

Nathalie Maassen

Martina Meelissen



PISA-2022 De verdieping: Het welbevinden van 15-jarigen

Jolien Valk

Nathalie Maassen

Martina Meelissen

Colofon

PISA-2022 De verdieping: Het welbevinden van 15-jarigen

Jolien Valk

Nathalie Maassen

Martina Meelissen

Volledige referentie

Valk, J., Maassen, N. A. M., & Meelissen, M. R. M. (2024). *PISA-2022 De verdieping: Het welbevinden van 15-jarigen*.

Universiteit Twente

Enschede: Universiteit Twente

Vormgeving en datavisualisatie

Future Folks — kennisregie en figuren

Spectric — illustratie en vormgeving

Dit onderzoek is (mede) gefinancierd door het Nationaal Regieorgaan Onderwijsonderzoek.

© September 2024

Overname van gegevens uit deze publicatie is niet toegestaan, tenzij de bron wordt vermeld.

Inhoudsopgave

Managementsamenvatting	4
1 Inleiding	6
1.1 Achtergrond	7
1.2 Onderzoeksvragen	8
1.3 Data	8
1.4 Leeswijzer	10
2 Welbevinden op en buiten school	12
2.1 Inleiding	13
2.2 Algeheel welbevinden	13
2.3 Welbevinden op school	16
2.4 Persoonskenmerken leerling	19
2.5 Kenmerken schoolklimaat	26
3 Welbevinden in omliggende landen	28
3.1 Inleiding	29
3.2 Algeheel welbevinden	29
3.3 Welbevinden op school	30
3.4 Persoonskenmerken leerling	33
3.5 Kenmerken schoolklimaat	39
4 Samenhang leerling- en schoolkenmerken met welbevinden	44
4.1 Inleiding	45
4.2 Welbevinden naar geslacht en opleidingstype	45
4.3 Persoonskenmerken naar geslacht en opleidingstype	47
4.4 Samenhang leerling- en schoolkenmerken en welbevinden	48
5 Samenhang welbevinden en toetsprestaties	52
5.1 Inleiding	53
5.2 Samenhang welbevinden en toetsprestaties	53
6 Conclusie	62
Referenties	66
Bijlage	67

Managementsamenvatting

PISA staat voor *Programme for International Student Assessment*. Het is een grootschalig internationaal vergelijkend trendonderzoek naar de prestaties van leerlingen in wiskunde, leesvaardigheid en natuurwetenschappen. PISA meet de 'geletterdheid' van leerlingen, dat wil zeggen in hoeverre leerlingen in staat zijn om wat ze op en buiten school hebben geleerd toe te passen zodat zij als mondige en zelfredzame burger kunnen deelnemen aan de huidige en toekomstige maatschappij. Naast het meten van geletterdheid wordt er in PISA informatie met de leerlingvragenlijst verzameld over de leerlingen zelf, hun thuissituatie en hun ervaringen. De schoolvragenlijst bevat onder meer vragen over het onderwijs(beleid) op school en het schoolklimaat.

Dit rapport gaat over het welbevinden van Nederlandse 15-jarigen op en buiten school, in vergelijking met leerlingen in (voornamelijk) omringende landen en -voor zover mogelijk- in vergelijking met de vorige PISA-meting uit 2018. Nagegaan is of het welbevinden verschilt tussen meisjes en jongens en tussen vmbo- en havo/vwo-leerlingen. Daarnaast is er onderzocht of, en zo ja, in hoeverre er een samenhang is tussen leerling- en schoolkenmerken en welbevinden en is er gekeken naar de relatie tussen welbevinden en prestaties op de PISA-toets van 2022.

Nederlandse leerlingen blijken behoorlijk tevreden en geven hun leven gemiddeld een 7,3. Hiermee geven Nederlandse leerlingen hun leven gemiddeld een hoger cijfer dan leerlingen in omringende landen, maar is dit cijfer wel iets lager dan in 2018 (7,5). Wat betreft het welbevinden op school zijn Nederlandse leerlingen ook behoorlijk tevreden; leerlingen worden weinig gepest en zijn positief over hun relatie met de docenten op hun school. Evenals in 2018 ervaren Nederlandse leerlingen in 2022 minder pestgedrag dan hun leeftijdsgenoten in omringende landen.

Meisjes en jongens verschillen in hun beleving wat betreft hun welbevinden en in hun zelfrapportages van persoonskenmerken. In vergelijking met jongens zeggen meisjes minder tevreden te zijn met hun eigen leven, hebben zij minder het gevoel erbij te horen op school en zijn ze minder positief over hun stressbestendigheid en doorzettingsvermogen. Meisjes zijn wel positiever dan jongens over hun vermogen tot empathie. Vmbo-leerlingen geven hun leven een iets hoger cijfer dan havo/vwo-leerlingen. Voor de andere kenmerken van welbevinden en persoonskenmerken zijn de verschillen tussen de twee onderwijstypen zeer klein.

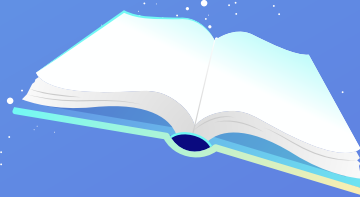
Stressbestendigheid, samenwerken en doorzettingsvermogen blijken een (zwakke) positieve samenhang te vertonen met één of meer indicatoren voor het algeheel welbevinden. Dit impliceert dat leerlingen met een hoger algeheel welbevinden in hogere mate deze eigenschappen onderschrijven en/of omgekeerd; naarmate leerlingen meer van de genoemde persoonskenmerken onderschrijven, zijn ze meer tevreden over hun leven.

Welbevinden en zelfrapportages van leerlingen over hun attitudes en houdingen blijken in het algemeen niet betekenisvol samen te hangen met prestaties in wiskunde, leesvaardigheid of natuurwetenschappen. Alleen nieuwsgierigheid lijkt een (zwakke) positieve relatie te vertonen met leerlingprestaties op het domein van natuurwetenschappen. Leerlingen die beter presteren op natuurwetenschappen, lijken dus meer nieuwsgierig en/of andersom; leerlingen die nieuwsgieriger zijn presteren beter op natuurwetenschappen. Hoewel er geen samenhang is gevonden tussen tekorten in het onderwijspersoneel en welbevinden of leerlingprestaties, zit een op de vier van de Nederlandse leerlingen op een school waarvan de schoolleider aangeeft dat het onderwijs in aanzienlijke mate gehinderd wordt door een gebrek aan docenten.

Hoewel dit rapport laat zien dat de meeste aspecten van welbevinden buiten en op school niet of nauwelijks gerelateerd zijn aan toetsprestaties in de PISA-domeinen, betekent dit niet dat het monitoren van het welbevinden van leerlingen in de context van PISA niet belangrijk is. Welbevinden, maar ook de in PISA gemeten zelfpercepties van bijvoorbeeld stressbestendigheid, empathie, doorzettingsvermogen of nieuwsgierigheid zijn van belang om als mondige en zelfredzame burger deel uit te kunnen maken van onze huidige en toekomstige samenleving.

1

Inleiding



1.1 Achtergrond

PISA staat voor *Programme for International Student Assessment*. Het is een grootschalig internationaal vergelijkend trendonderzoek naar de prestaties van leerlingen in wiskunde, leesvaardigheid en natuurwetenschappen en een driejaarlijks, wisselend innovatief domein. PISA meet de 'geletterdheid' van leerlingen, ofwel in hoeverre leerlingen in staat zijn om wat ze op en buiten school hebben geleerd toe te passen in het dagelijks leven zodat zij als mondige en zelfredzame burger kunnen deelnemen aan de huidige en toekomstige maatschappij (OECD, 2023).

Naast het meten van geletterdheid wordt er via de leerlingvragenlijst informatie verzameld over de leerlingen zelf, hun attitudes en houdingen, hun thuissituatie en hun ervaringen op school. Ook schoolleiders vullen een vragenlijst in over het schoolbeleid en kenmerken van de leeromgeving op school.

PISA biedt landen de mogelijkheid om aan verschillende internationale opties deel te nemen. Nederland heeft in PISA-2022 deelgenomen aan de opties Financiële geletterdheid (Derks et al., 2024) en aan een extra vragenset in de leerlingvragenlijst over het welbevinden van leerlingen. Dit rapport beschrijft het welbevinden¹ van Nederlandse 15-jarigen op basis van vragen over welbevinden die in alle landen zijn afgenomen en de extra vragenset over welbevinden die in een beperkt aantal landen is afgenomen.

“Welbevinden is een multidimensionaal construct dat zowel objectieve en materiële componenten als subjectieve en psychologische aspecten omvat voor het omschrijven van de kwaliteit van het leven en de levensstandaard van leerlingen”

Het Nederlandse aandeel van PISA-2022 is uitgevoerd door een consortium van onderzoekers van de Universiteit Twente, het Expertisecentrum Nederlands en KBA Nijmegen. Het Nationaal Regieorgaan Onderwijsonderzoek (NRO) van de Nederlandse Organisatie voor Wetenschappelijk Onderzoek (NWO) heeft het Nederlandse aandeel in PISA-2022 gesubsidieerd. De verantwoordelijkheid voor de internationale coördinatie ligt bij de Organisatie voor Economische Samenwerking en Ontwikkeling (OESO).

¹ Welbevinden is gedefinieerd door de OESO, te vinden via: [oecd.org/en/topics/sub-issues/students-well-being.html](https://www.oecd.org/en/topics/sub-issues/students-well-being.html)

1.2 Onderzoeksvragen

In het rapport *Resultaten PISA-2022 in vogelvlucht* (Meelissen et al., 2023) is het welbevinden van 15-jarigen op nationaal en internationaal perspectief al kort beschreven. Dit rapport zal dieper ingaan op het welbevinden van Nederlandse 15-jarigen en hoe dit in verhouding staat met het welbevinden van 15-jarigen in voornamelijk omliggende landen. Daarnaast wordt er onderzocht in hoeverre er een samenhang is tussen leerling- en schoolkenmerken en het welbevinden van leerlingen en wordt er gekeken naar de relatie tussen welbevinden en prestaties op de PISA-toets van 2022. Voor de leerlingkenmerken kan er een onderscheid worden gemaakt in achtergrondkenmerken (zoals geslacht of opleidingsniveau) en zelfrapportages van leerlingen over hun attitudes en houdingen, zoals stressbestendigheid, empathie of doorzettingsvermogen.

De volgende onderzoeksvragen vormen het uitgangspunt voor dit rapport:

- › In hoeverre zijn er verschillen tussen het welbevinden van Nederlandse leerlingen en leerlingen uit andere (voornamelijk) omliggende landen?
- › In hoeverre zijn er verschillen in het welbevinden van Nederlandse leerlingen tussen 2018 en 2022?
- › Welke samenhang is er tussen leerling- en schoolkenmerken en het welbevinden van Nederlandse leerlingen?
- › Welke samenhang is er tussen welbevinden en de prestaties van Nederlandse leerlingen?

1.3 Data

De informatie over het welbevinden van de leerlingen is verzameld met de digitale leerlingvragenlijst van PISA. De leerlingvragenlijst is aansluitend op de PISA-toets (na een pauze) afgenomen. Inclusief de optionele vragenset over welbevinden, waren leerlingen ongeveer een uur bezig met het invullen van de leerlingvragenlijst. Leerlingen in het praktijkonderwijs krijgen in PISA een kortere toets (60 minuten) en een kortere vragenlijst (20 minuten). De kortere versie van de vragenlijst bevat echter geen vragen over welbevinden. Leerlingen in het praktijkonderwijs maken daarom geen deel uit van de data die voor dit rapport geanalyseerd zijn.

In dit rapport wordt het welbevinden van Nederlandse leerlingen vergeleken met het welbevinden van leerlingen uit andere landen. Daarbij richt dit rapport zich op zeven (voornamelijk) omliggende landen: België, Denemarken, Duitsland, Frankrijk, Ierland, Verenigd Koninkrijk en Zweden. Een zeer beperkt aantal landen heeft deelgenomen aan de optionele vragenset over welbevinden, waardoor de Nederlandse resultaten voor deze vragen alleen met Ierland en Frankrijk vergeleken kunnen worden.

Aantal leerlingen

Het aantal Nederlandse 15-jarigen dat aan PISA-2022 heeft deelgenomen, bedraagt 5.046 leerlingen². Omdat er aan leerlingen in het praktijkonderwijs geen vragen over welbevinden zijn voorgelegd, wordt er gerapporteerd over 4.878 leerlingen.

In dit rapport zullen de resultaten vergeleken worden tussen meisjes en jongens en tussen de onderwijstypen. Het geslacht van de leerling is bepaald op basis van schooldata en de responses op de leerlingvragenlijst. Het gaat hierbij om 2.325 meisjes en 2.553 jongens. Voor de vergelijking tussen onderwijstypes zijn alle vmbo-leerwegen samengenomen (2.422) en is havo/vwo samengenomen (2.456).

Aantal scholen

In dit rapport worden ook enkele schoolkenmerken, welke zijn verkregen met de schoolvragenlijst, meegenomen in de analyses, omdat ze mogelijk samenhangen met het welbevinden van de leerlingen. Enkele voorbeelden zijn de mate waarin scholen hinder ervaren door tekorten in onderwijspersoneel of de mate waarin ongewenst gedrag van leerlingen of docenten het onderwijs belemmeren. Een school verwijst in deze context naar de vestiging waarvan de leerlingen aan het PISA-onderzoek hebben deelgenomen. Een vestiging kan uit één of meerdere onderwijstypes bestaan (bijvoorbeeld alleen vmbo, havo of vwo, maar ook havo/vwo). De schooldata is gekoppeld aan de leerlingdata. De schooldata worden hierbij gedesaggregeerd naar leerlingniveau. Dit betekent dat de (gewogen) uitkomsten worden gerapporteerd op leerlingniveau, bijvoorbeeld: “zoveel % van de leerlingen zit op een school waarbij de schoolleider aangeeft dat het onderwijs niet wordt belemmerd door spijbelende leerlingen”.

Data analyse

Voor het analyseren van de PISA-data is de IDB-Analyzer (IEA, 2024, versie 5.0.23) gebruikt. De IDB Analyzer maakt gebruik van gewogen leerlingdata³, waarbij er rekening wordt gehouden met het complexe steekproefontwerp van PISA. De gewogen leerlingdata wordt gebruikt zodat elke deelnemende leerling op de juiste manier het juiste aantal leerlingen in de totale PISA-populatie vertegenwoordigt. Hierbij worden schattingen gemaakt van populatieparameters en de steekproeffouten voor alle getoetste leerlingen, leerlingen die niet in aanmerking kwamen en uitgesloten leerlingen (OECD, 2024).

² Meer informatie over de steekproeftrekking, respons en dataverzameling is te vinden in het rapport ‘Resultaten PISA-2022 in vogelvucht’, te vinden via pisa-nederland.nl/resultaten.

³ Een uitgebreide verantwoording voor het vaststellen en het gebruik van de leerlinggewichten is opgenomen in het ‘PISA 2022 Technical Report’, te vinden via oecd.org/en/publications/pisa-2022-technical-report_01820d6d-en.html.

Constructen

Met uitzondering van Tevredenheid met het eigen leven, zijn de verschillende aspecten van welbevinden gemeten aan de hand van een construct. Dit is een samengestelde variabele die bestaat uit een set van stellingen die aan de leerling zijn voorgelegd. Sommige stellingen zijn positief geformuleerd (bijvoorbeeld: "Ik vind het leuk om te weten hoe dingen werken" voor het construct Nieuwsgierigheid), andere stellingen juist negatief (bijvoorbeeld: "Ik word snel zenuwachtig" voor het construct Stressbestendigheid). Bij het berekenen van de constructscores zijn de voorgelegde stellingen zodanig gehercodeerd dat de richting van elke stelling hetzelfde is.

In PISA-2022 zijn er zowel nieuwe constructen als trend-constructen, die ook in vorige PISA-metingen zijn meegenomen, opgenomen. Om de resultaten van 2022 te kunnen vergelijken met de resultaten van voorgaande PISA-metingen zijn de gewogen leerlingdata van PISA 2022 getransformeerd met dezelfde transformatieconstanten als die van de gewogen leerlingdata uit de meting waarmee de huidige meting is verbonden. Voor de nieuwe constructen geldt dat een gemiddelde constructsscore 0 is wanneer deze wordt berekend over alle OESO-landen. Een negatieve constructsscore betekent dus niet dat een leerling negatief heeft geantwoord op de stellingen in het construct, maar dat de leerling onder het OESO-gemiddelde scoort.

1.4 Leeswijzer

Dit rapport beschrijft zowel het algeheel welbevinden van leerlingen als het welbevinden van de leerlingen op school. Tabel 1.1 geeft weer welke variabelen mee zijn genomen in dit rapport. In hoofdstuk 2 worden de Nederlandse antwoorden op de welbevinden-indicatoren beschreven op de individuele stellingen die gezamenlijk de constructen vormen. In de daaropvolgende hoofdstukken worden de constructen niet meer op stelling-niveau behandeld, maar worden de gemiddelde constructscores gebruikt.

In hoofdstuk 3 wordt het algehele welbevinden van leerlingen en het welbevinden op school van Nederlandse leerlingen vergeleken met het welbevinden van leerlingen in vergelijkingslanden. In hoofdstuk 4 wordt gekeken in hoeverre er een samenhang is tussen leerling- en schoolkenmerken en het welbevinden. Hoofdstuk 5 exploreert de relatie tussen welbevinden en leerlingprestaties in wiskunde, leesvaardigheid en natuurwetenschappen. Dit rapport wordt in hoofdstuk 6 afgesloten met een samenvatting van de belangrijkste uitkomsten en conclusies.

TABEL 1.1

Overzicht constructen en variabelen in dit rapport

Construct/variabele	Vragenlijst	Naam variabele in PISA	Schaaltype	Aantal items in construct
Achtergrondkenmerken leerling				
Geslacht	Regulier leerling	ST004D01T	2-punts	-
Opleidingstype	Regulier leerling	PROGN	2-punts	-
Algeheel welbevinden				
Tevredenheid met het eigen leven	Regulier leerling	ST016Q01NA	Getal tussen 0 en 10	-
Tevredenheid met verschillende aspecten van het leven op en buiten school	Internationale optie welbevinden	LIFESAT	4-punts	10
Ervaren welbevinden	Internationale optie welbevinden	EXPWB	2-punts	6
Welbevinden op school				
Erbij horen op school	Regulier leerling	BELONG	4-punts	6
Gepest worden	Regulier leerling	BULLIED	4-punts	9
Leerling-docentrelatie	Regulier leerling	RELATST	4-punts	8
Persoonskenmerken leerling (zelfrapportage)				
Growth mindset	Regulier leerling	GROSAGR	4-punts	4
Stressbestendigheid	Regulier leerling	STRESAGR	5-punts	10
Samenwerken	Regulier leerling	COOPAGR	5-punts	10
Doorzettingsvermogen	Regulier leerling	PERSEVAGR	5-punts	10
Empathie	Regulier leerling	EMPATAGR	5-punts	10
Assertiviteit	Regulier leerling	ASSERAGR	5-punts	10
Nieuwsgierigheid	Regulier leerling	CURIOAGR	5-punts	10
Achtergrondkenmerken school				
% andere moedertaal	Schoolleider	SC211Q01JA	Percentage tussen 0 en 100	-
% extra ondersteuning	Schoolleider	SC211Q02JA	Percentage tussen 0 en 100	-
% achterstandsleerling	Schoolleider	SC211Q03JA	Percentage tussen 0 en 100	-
Kenmerken schoolklimaat				
Negatief schoolklimaat	Schoolleider	NEGSCCLIM	4-punts	6
Tekorten onderwijspersoneel	Schoolleider	STAFFSHORT	4-punts	4
Gedrag van leerlingen	Schoolleider	STUBEHA	4-punts	6
Gedrag van docenten	Schoolleider	TEACHBEHA	4-punts	5

2

Welbevinden op en buiten school



2.1 Inleiding

In dit hoofdstuk wordt beschreven hoe leerlingen hun welbevinden op en buiten school ervaren aan de hand van de individuele stellingen die aan de leerlingen zijn voorgelegd. De tweede paragraaf gaat allereerst in op het algeheel welbevinden van leerlingen. De derde paragraaf gaat over het welbevinden van leerlingen op hun school. In paragraaf vier worden door de leerling gepercipieerde persoonskenmerken (attituden, houdingen) beschreven. Tot slot wordt er in de vijfde paragraaf gekeken naar hoe schoolleiders het schoolklimaat op hun school beoordelen.

2.2 Algeheel welbevinden

In PISA werd de tevredenheid met het eigen leven gemeten door leerlingen te vragen hun leven een cijfer te geven op een tevredenheidsschaal van 0 tot 10. Zoals beschreven door Meelissen et al. (2023), geven Nederlandse leerlingen hun leven gemiddeld een 7,3. Nederlandse leerlingen scoren hiermee significant lager dan in 2018, toen zij hun leven gemiddeld nog een 7,5 gaven. Jongens geven hun leven gemiddeld een significant hoger cijfer dan meisjes (7,6 en 7,0 respectievelijk).

Tabel 2.1 laat het percentage leerlingen zien per categorie. Uit de tabel blijkt dat slechts 7% van alle leerlingen (8% meisjes en 6% jongens) ontevreden is met hun leven, waarbij zij hun leven beoordelen met een 4 of lager. Bijna 75% van de leerlingen geeft aan redelijk tot zeer tevreden te zijn met hun leven. Het grootste verschil tussen meisjes en jongens doet zich voor bij de leerlingen die hun tevredenheid met het eigen leven een 9 of 10 geven, waarbij ruim twee keer zoveel jongens (31%) als meisjes (15%) aangeeft zeer tevreden te zijn.

TABEL 2.1

Percentage leerlingen per categorie voor cijfer tevredenheid met het eigen leven PISA-2022, naar geslacht*, gewogen (Nederland) **

Cijfer leerlingen	Percentage		
	Meisjes	Jongens	Alle leerlingen
Niet tevreden (0-4)	7,9	5,5	6,7
Enigszins tevreden (5-6)	24,1	14,2	19,1
Redelijk tevreden (7-8)	53,2	49,4	51,3
Zeerv tevreden (9-10)	14,8	30,9	23,0

* Alle verschillen tussen meisjes en jongens zijn significant, $\alpha < 0,05$

** Door afronding is het mogelijk dat de percentages niet optellen tot 100

In PISA-2022 is tevens aan leerlingen gevraagd aan te geven in hoeverre zij tevreden zijn met verschillende aspecten van het leven op en buiten school. In Tabel 2.2 zijn de tien stellingen toegevoegd (die samen een construct vormen), met het percentage leerlingen dat (helemaal) tevreden is met het aspect van het leven. Meer dan 90% van de leerlingen is (helemaal) tevreden met de vrienden die ze hebben, de buurt waarin ze wonen, alle dingen die ze hebben en hun relatie met hun ouders/verzorgers. Het grootste sekseverschil is zichtbaar in de stelling in hoeverre leerlingen tevreden zijn over hun uiterlijk: jongens (85%) zijn significant vaker (helemaal) tevreden met hun uiterlijk dan meisjes (72%).

TABEL 2.2

Percentage leerlingen dat aangeeft (helemaal) tevreden te zijn met verschillende aspecten van het leven op en buiten school PISA-2022, naar geslacht, gewogen (Nederland) *

Hoe tevreden ben je met de volgende zaken:	% (helemaal) tevreden **		
	Meisjes	Jongens	Alle leerlingen
Je gezondheid	86,1	92,7	89,4
Hoe je er uitziet	72,4	84,6	78,6
Wat je leert op school	76,4	72,2	74,3
De vrienden die je hebt	92,8	94,7	93,7
De buurt waarin je woont	91,9	92,3	92,1
Alle dingen die je hebt	97,3	97,0	97,2
Hoe je je tijd besteedt	72,7	78,4	75,6
Je relatie met je ouders/verzorgers	88,9	92,9	90,9
Je relatie met je leraren	86,2	84,2	85,2
Je leven op school	84,0	85,4	84,7

* **Vetgedrukt** = significant verschil tussen meisjes en jongens, $\alpha < 0,05$

** 1 = 'Helemaal niet tevreden'; 4 = 'Helemaal tevreden'; 'Tevreden' en 'Helemaal tevreden' samengenomen

Naast het beoordelen van het leven in het algemeen en de tevredenheid met verschillende aspecten van het leven, is in PISA-2022 het construct Ervaren welbevinden geconstrueerd. Naast de zes stellingen waarbij leerlingen konden aangegeven of zij een ervaring wel of niet hadden gehad de dag ervoor, is er een extra vraag ("Was gisteren een normale dag voor jou?") toegevoegd om de antwoorden beter te kunnen duiden. Alleen de leerlingen die 'ja' antwoordden zijn meegenomen in het construct Ervaren welbevinden. Hun antwoorden zijn weergegeven in Tabel 2.3.

Meer dan 80% van de leerlingen geeft aan de dag ervoor met respect behandeld te zijn en veel te hebben gelachen. Het grootste verschil tussen meisjes en jongens is zichtbaar bij de stelling die vraagt of leerlingen voldoende energie hadden om dingen te doen; 62% van de meisjes gaf aan dat dit voor hen gold, ten opzichte van 78% van de jongens.

TABEL 2.3

Percentage leerlingen dat aangeeft een aspect de dag ervoor te hebben ervaren PISA-2022, naar geslacht, gewogen (Nederland) *

Aspecten	% ja		
	Meisjes	Jongens	Alle leerlingen
Had je gisteren in het algemeen het gevoel dat je iets voor elkaar hebt gekregen of dat er iets gelukt is?	68,3	75,2	71,8
Ben je gisteren de hele dag met respect behandeld?	87,2	86,8	87,0
Heb je gisteren veel geglimlacht of gelachen?	84,2	83,5	83,9
Heb je gisteren iets interessants geleerd of gedaan?	54,0	59,1	56,6
Had je gisteren genoeg energie om de dingen te doen die je moest doen?	61,9	78,2	70,2
Ben je in het algemeen tevreden met hoe je jouw tijd gisteren hebt besteed?	77,2	81,9	79,6

* **Vetgedrukt** = significant verschil tussen meisjes en jongens, $\alpha < 0,05$

2.3 Welbevinden op school

Naast het algeheel welbevinden, zijn er in PISA-2022 ook constructen opgenomen die het welbevinden van leerlingen op school meten. Het eerste construct met betrekking tot het welbevinden op school is het construct Erbij horen op school. Dit construct bestaat uit zes stellingen waarbij leerlingen konden aangeven in hoeverre zij het eens waren met ervaringen en gevoelens op school. Tabel 2.4 toont het percentage leerlingen dat het (zeer) eens is met deze stellingen. Bijna 90% van de leerlingen geeft aan dat zij het idee hebben dat andere leerlingen hen aardig lijken te vinden. Minder dan 10% van alle leerlingen geeft aan zich een buitenstaander of eenzaam te voelen op school. Het grootste sekseverschil doet zich voor bij de stelling die vraagt of leerlingen gemakkelijk vrienden maken op school, waarbij jongens (86%) het significant vaker eens zijn dan meisjes (80%).

TABEL 2.4

Percentage leerlingen dat aangeeft het (zeer) eens te zijn met stellingen over het gevoel erbij te horen op school PISA-2022, naar geslacht, gewogen (Nederland)*

Positieve stellingen	% (zeer) eens**			Negatieve stellingen	% (zeer) eens**		
	Meisjes	Jongens	Alle leerlingen		Meisjes	Jongens	Alle leerlingen
Ik maak gemakkelijk vrienden op school	79,8	86,0	83,0	Ik voel me een buitenstaander (of buitengesloten) op school	10,5	8,8	9,7
Ik voel me thuis op school	69,2	70,9	70,1	Ik voel me niet op mijn gemak en niet op mijn plaats op school	14,5	13,1	13,8
Andere leerlingen lijken me aardig te vinden	88,5	91,3	89,9	Ik voel me eenzaam op school	10,3	8,6	9,4

* **Vetgedrukt** = significant verschil tussen meisjes en jongens, $\alpha < 0,05$

** 1 = 'Zeer eens', 4 = 'Zeer oneens'; 'Eens' en 'Zeer eens' samengenomen

Het welbevinden op school kan beïnvloed worden door de mate waarin leerlingen op school worden gepest. In PISA-2022 is het construct Gepest worden samengesteld op basis van negen stellingen waarin leerlingen aangeven hoe vaak zij in de afgelopen 12 maanden te maken hebben gehad met vormen van pestgedrag.

In Tabel 2.5 wordt het percentage leerlingen weergegeven dat in PISA-2022 aangeeft een aantal keer per maand of één keer per week of vaker slachtoffer te zijn van pestgedrag. Uit de resultaten blijkt dat deze leeftijdsgroep over het algemeen weinig pestgedrag ervaart. De meest voorkomende vorm van pestgedrag is het uitgelachen worden door andere leerlingen, waarbij 6% van de leerlingen aangeeft dit een aantal keer per maand of vaker te ervaren. Opvallend is dat jongens significant vaker aangeven vormen van fysiek pestgedrag te ervaren, zoals het vernielen van eigendommen, geslagen of geduwd worden of betrokken zijn bij vechtpartijen. Het relatief grootste verschil tussen meisjes en jongens doet zich voor bij roddelen, waarbij meisjes vaker dan jongens (7% en 4% respectievelijk) aangeven dat andere leerlingen roddels verspreiden.

TABEL 2.5

Percentage leerlingen dat aangeeft een aantal keer per maand of vaker ervaringen te hebben met gepest worden PISA-2022, naar geslacht, gewogen (Nederland)*

Stelling	% aantal keer per maand of vaker**		
	Meisjes	Jongens	Alle leerlingen
Andere leerlingen hebben mij expres buitengesloten	3,9	2,7	3,3
Andere leerlingen lachten mij uit	5,4	6,9	6,2
Ik werd door andere leerlingen bedreigd	1,6	2,0	1,8
Andere leerlingen hebben dingen van mij afgepakt of kapot gemaakt	1,5	3,5	2,5
Ik werd geslagen of geduwd door andere leerlingen	1,5	4,4	3,0
Andere leerlingen verspreidden vervelende roddels over mij	7,2	3,7	5,4
Ik was betrokken bij een vechtpartij op het schoolterrein	0,6	2,1	1,4
Ik bleef thuis van school omdat ik me onveilig voelde	2,0	1,8	1,9
Ik gaf geld aan iemand op school omdat ze me bedreigden	0,7	1,7	1,2

* **Vetgedrukt** = significant verschil tussen meisjes en jongens, $\alpha < 0,05$

** 1 = '(Vrijwel) nooit', 4 = 'Eén keer per week of vaker', 'Een aantal keer per maand' en 'Eén keer per week of vaker' samengenomen

Tot slot kan ook de relatie tussen leerlingen en hun leraren invloed hebben op het welbevinden van leerlingen op school. In PISA-2022 is het nieuwe construct Leerling-docentrelatie samengesteld aan de hand van acht stellingen waarbij leerlingen aan konden geven in hoeverre zij het eens zijn met beweringen die vragen naar de kwaliteit van de relatie tussen de leerling en de leraar.

In Tabel 2.6 wordt het percentage leerlingen weergegeven dat aangeeft het (zeer) eens te zijn met stellingen die vragen naar de kwaliteit van de relatie tussen de leerling en de leraar. Over het algemeen zijn de meeste leerlingen positief over hun relatie met de leraar. Meer dan 90% van alle leerlingen geeft aan dat de leraren op hun school vriendelijk tegen ze zijn. Daarnaast geeft meer dan 85% van alle leerlingen aan dat de leraren op school respectvol zijn tegenover hen. Het grootste sekseverschil doet zich voor bij de stelling die vraagt of de leraren zich zorgen zouden maken wanneer de leerling overstuur de klas binnen zou lopen. Hierbij geeft een groter percentage meisjes dan jongens aan het (zeer) eens te zijn (69% en 59% respectievelijk).

TABEL 2.6

Percentage leerlingen dat aangeeft het (zeer) eens te zijn op stellingen die vragen naar de relatie tussen de leerling en leraar PISA-2022, naar geslacht, gewogen (Nederland)*

Positieve stellingen	% (zeer) eens**			Negatieve stellingen	% (zeer) eens**		
	Meisjes	Jongens	Alle leerlingen		Meisjes	Jongens	Alle leerlingen
De leraren op mijn school zijn respectvol naar mij toe	90,6	85,3	87,9	Ik voel me geïntimideerd door de leraren op mijn school	15,0	10,8	12,9
Als ik overstuur mijn klas binnen zou lopen, dan zouden mijn leraren zich zorgen maken om mij	68,5	59,3	63,7	De leraren op mijn school zijn gemeen tegen me	6,8	10,2	8,5
Als ik over drie jaar terug zou komen om mijn school te bezoeken, zouden mijn leraren enthousiast zijn om me weer te zien	69,4	65,0	67,2				
Als mijn leraren vragen hoe het met me gaat, zijn ze echt geïnteresseerd in mijn antwoord	73,1	72,7	72,9				
De leraren op mijn school zijn vriendelijk tegen me	92,3	90,0	91,1				
De leraren op mijn school zijn geïnteresseerd in het welzijn van leerlingen	73,7	71,5	72,6				

* **Vetgedrukt** = significant verschil tussen meisjes en jongens, $\alpha < 0,05$

** 1 = 'Zeer eens', 4 = 'Zeer oneens'; 'Eens' en 'Zeer eens' samengenomen

2.4 Persoonskenmerken leerling

Er zijn tevens stellingen aan de leerlingen voorgelegd die constructen vormen met betrekking tot de door de leerling gepercipieerde persoonskenmerken. Deze persoonskenmerken worden in deze paragraaf beschreven. In hoofdstuk 4 wordt onderzocht of en in hoeverre deze samenhangen met het welbevinden van leerlingen.

Het eerste persoonskenmerk is de mate waarin leerlingen ervan uitgaan dat hun intelligentie zich kan ontwikkelen (*growth mindset*) of vastligt (*fixed mindset*). In PISA-2022 is het construct Growth mindset gemeten aan de hand van vier stellingen, waarbij leerlingen konden aangeven in hoeverre zij het eens waren met de stellingen met betrekking tot de mogelijkheid dat intelligentie zich kan ontwikkelen (Tabel 2.7). Drie van de vier stellingen hebben betrekking op de in PISA getoetste domeinen: wiskunde, leesvaardigheid en creatief denken. De stellingen in dit construct zijn negatief geformuleerd; het percentage (zeer) oneens geeft dus het percentage leerlingen weer dat ervan uitgaat dat hun intelligentie zich wel kan ontwikkelen. Deze leerlingen hebben dus een growth mindset.

Iets meer dan 40% van Nederlandse 15-jarigen heeft een growth mindset wanneer er wordt gevraagd naar algehele intelligentie. Opmerkelijk is dat gemiddeld minder dan 1 op de 4 leerlingen de overtuiging heeft dat hun wiskundige intellect zich kan ontwikkelen. Met name bij meisjes ligt dit percentage laag, op 20%.

TABEL 2.7

Percentage leerlingen dat aangeeft het (zeer) oneens te zijn op stellingen over growth mindset PISA-2022, naar geslacht, gewogen (Nederland)*

Stelling	% (zeer) oneens**		
	Meisjes	Jongens	Alle leerlingen
Je intelligentie is iets van jou dat je niet heel veel kunt veranderen	40,0	42,3	41,1
Sommige mensen zijn gewoon niet goed in wiskunde, hoe hard ze ook leren	19,9	26,7	23,3
Sommige mensen zijn gewoon niet goed in Nederlands, hoe hard ze ook leren	25,9	31,1	28,5
Je creativiteit is iets van jou dat je niet heel veel kunt veranderen	29,7	31,4	30,6

* **Vetgedrukt** = significant verschil tussen meisjes en jongens, $\alpha < 0,05$

** 1 = 'Zeer eens', 4 = 'Zeer oneens'; 'Eens' en 'Zeer eens' samengenomen

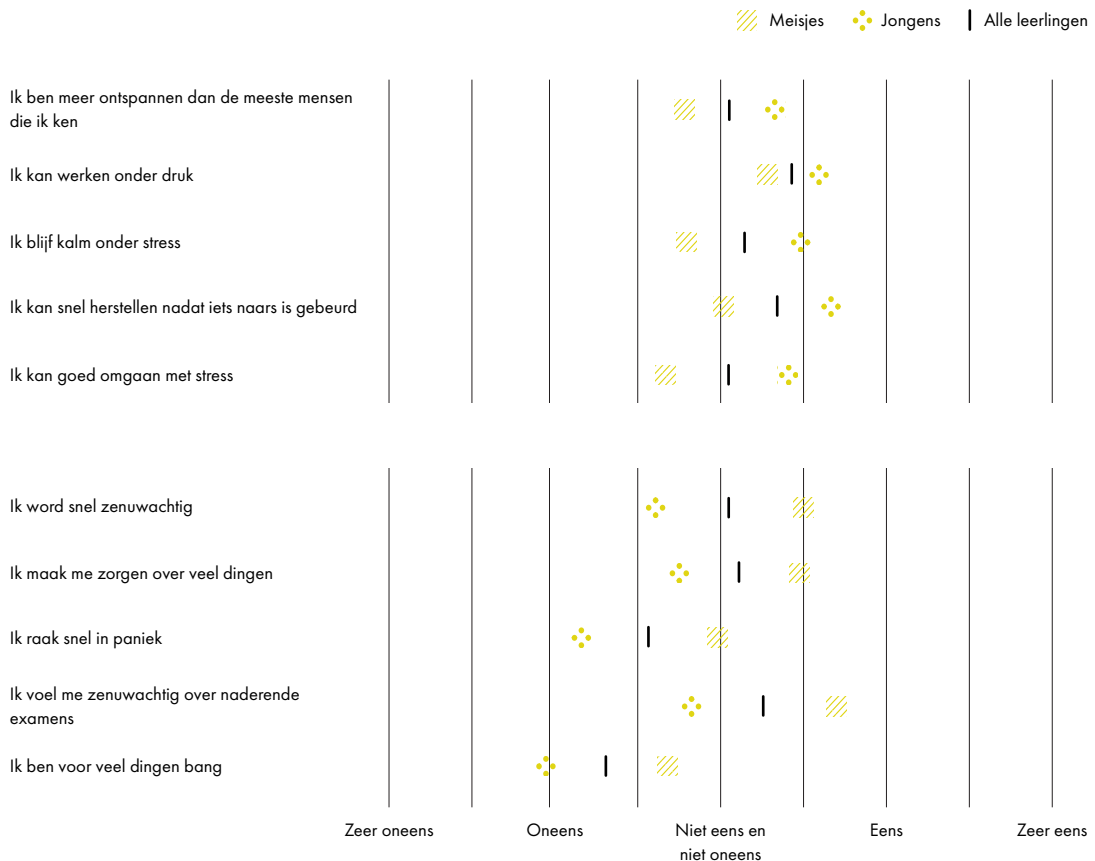
De resultaten van de volgende constructen worden weergegeven in figuren. Deze constructen zijn opgebouwd uit stellingen waarbij leerlingen konden antwoorden op een 5-puntsschaal, van 'Zeer oneens' (1) tot 'Zeer eens' (5). De gemiddelde score representeert daarmee de positie op deze schaal. Het midden van de schaal, 'Niet eens en niet oneens', ligt bij een score van 3. Een hoger gemiddelde duidt erop dat leerlingen het vaker (zeer) eens zijn met de stellingen, terwijl een lager gemiddelde aangeeft dat leerlingen het vaker (zeer) oneens zijn. Naast de gemiddelde score van alle leerlingen (weergegeven als een zwart streepje), worden ook de gemiddelde scores van meisjes (weergegeven als een blokje met een geel streepjespatroon) en jongens (weergegeven als een blokje met een geel stipjespatroon) in de figuur getoond.

In de figuren 2.1 tot en met 2.6 zijn de gemiddelde scores op de stellingen die samen elk construct vormen weergegeven. Daarnaast zijn de bijbehorende tabellen (Tabel B.1 tot en met Tabel B.6) toegevoegd in de Bijlage van dit rapport.

De gemiddelde scores van meisjes, jongens en alle leerlingen gezamenlijk voor de stellingen die samen het construct Stressbestendigheid vormen liggen relatief dicht bij het midden (Figuur 2.1). Meisjes voelen zich op alle stellingen significant minder stressbestendig dan jongens. Het grootste verschil tussen meisjes en jongens doet zich voor bij de stelling die vraagt of leerlingen snel zenuwachtig worden, waarbij meisjes het vaker eens zijn dan jongens. De gemiddelde score die het verst van de middelste, neutrale punt ligt is de stelling die vraagt of leerlingen voor veel dingen bang zijn. De gemiddelde score is 2,3, wat aangeeft dat leerlingen het hier vaker (zeer) mee oneens zijn.

FIGUUR 2.1

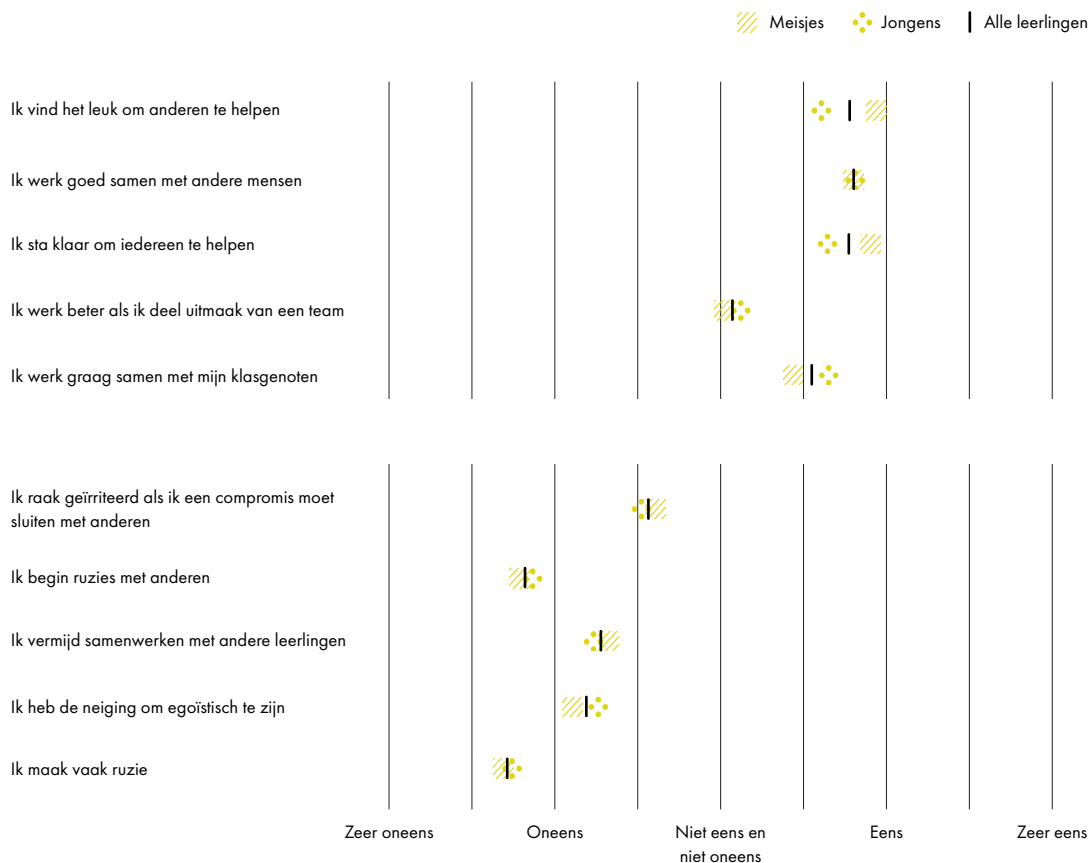
Gemiddelde score per stelling voor het construct Stressbestendigheid PISA-2022, naar geslacht, gewogen (Nederland)



Zoals in Figuur 2.2 is te zien, is de spreiding van de gemiddelde scores voor de stellingen die samen het construct Samenwerken vormen ten opzichte van het neutrale punt relatief groot. Hoewel er over het algemeen significante verschillen zitten tussen de gemiddelde scores van jongens en meisjes, is dit niet het geval bij de stellingen over het goed kunnen werken met anderen en of leerlingen vaak ruzie maken. Leerlingen zijn het vaker eens dan oneens met stellingen die vragen of zij het leuk vinden om anderen te helpen, of zij goed samenwerken met anderen en of zij klaarstaan om iedereen te helpen. Bij deze laatste stelling doet zich tevens het grootste sekseverschil voor, waarbij meisjes het vaker eens zijn (gemiddeld 3,9) dan jongens (gemiddeld 3,6). De stelling waarbij de gemiddelde scores van de leerlingen het verste van het neutrale punt liggen is "Ik maak vaak ruzie", waarbij zowel meisjes als jongens aangeven dat zij het vaker oneens zijn (gemiddeld 1,7).

FIGUUR 2.2

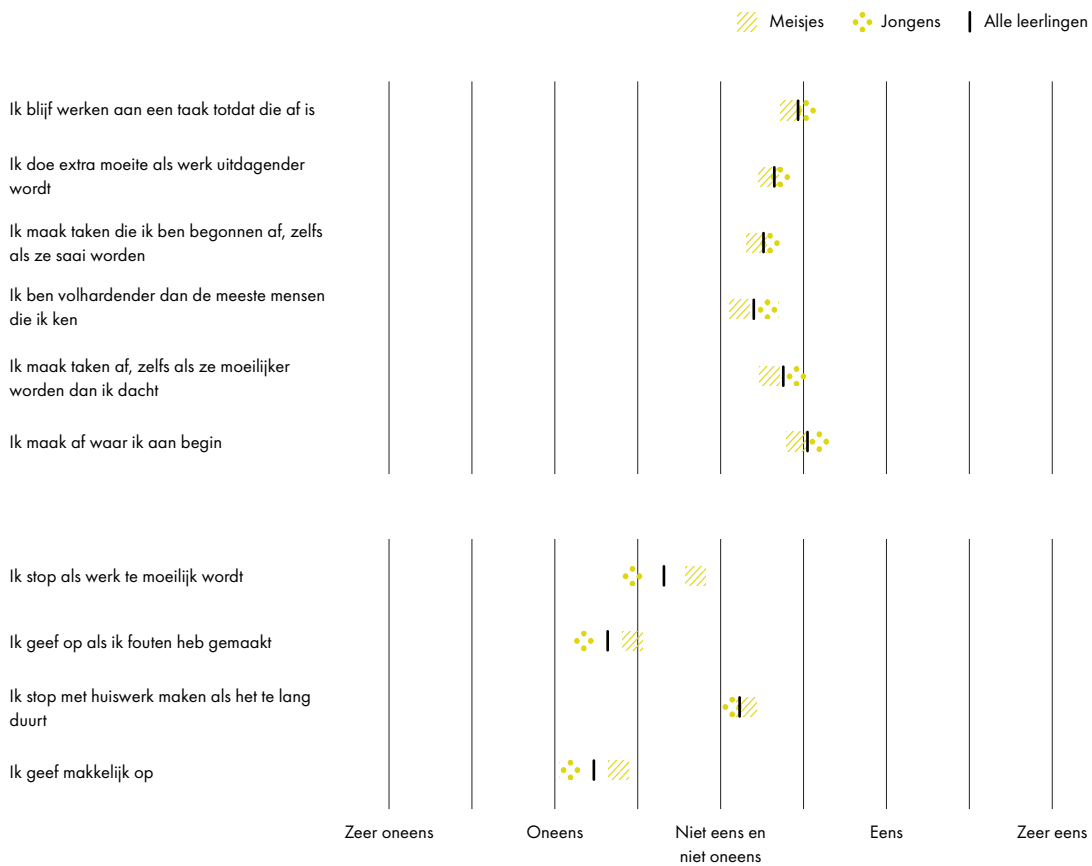
Gemiddelde score per stelling voor het construct Samenwerken PISA-2022, naar geslacht, gewogen (Nederland)



In Figuur 2.3 worden de gemiddelde scores op de stellingen voor het construct Doorzettingsvermogen getoond. Er zijn drie stellingen waarbij er geen significant verschil is gevonden tussen de gemiddelde scores van meisjes en jongens, dit zijn: “Ik doe extra moeite als werk uitdagender wordt”, “Ik maak taken die ik ben begonnen af, zelfs als ze saai worden” en “Ik stop met huiswerk maken als het te lang duurt”. Op de overige stellingen, waar wel een significant tussen de gemiddelde scores van meisjes en jongens is gevonden, tonen jongens aan meer doorzettingsvermogen te hebben dan meisjes. Het grootste sekseverschil zit bij de stelling die vraagt of leerlingen stoppen wanneer werk te moeilijk wordt.

FIGUUR 2.3

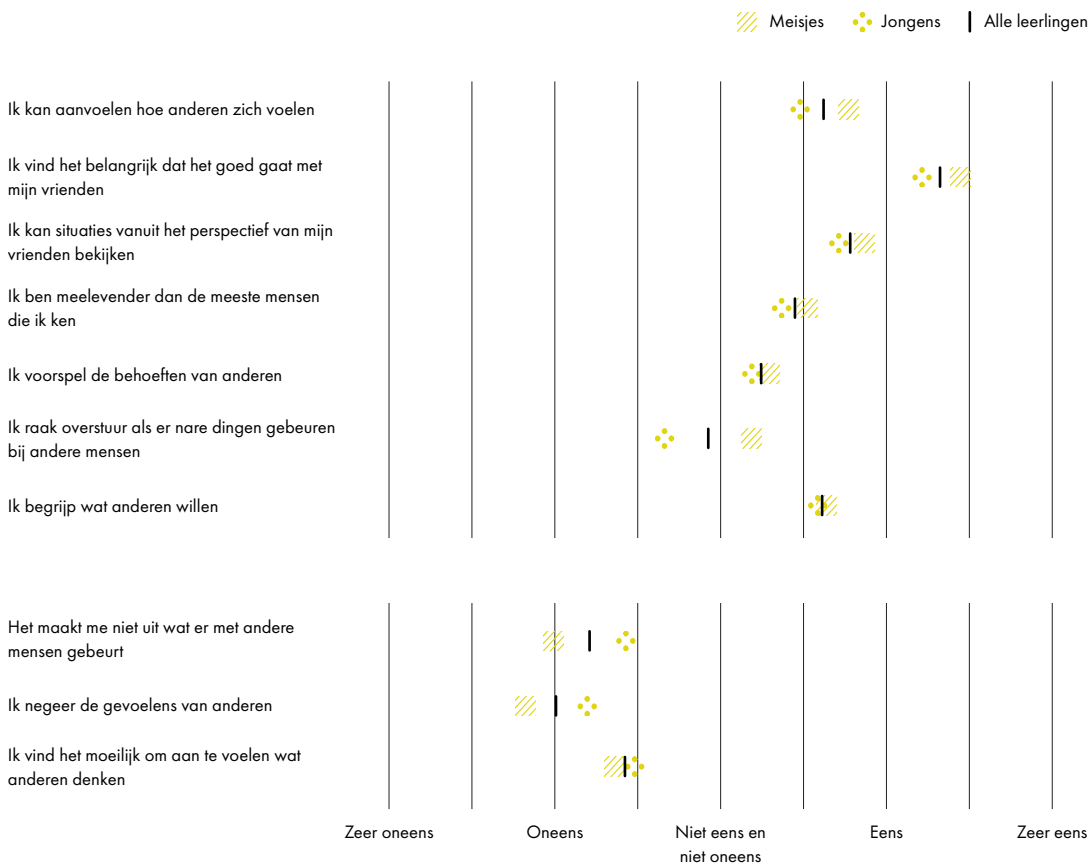
Gemiddelde score en standaard deviatie per stelling voor het construct Doorzettingsvermogen PISA-2022, naar geslacht, gewogen (Nederland)



Het construct Empathie is samengesteld uit tien stellingen, waarvan de gemiddelde score voor elke stelling wordt weergegeven in Figuur 2.4. Met uitzondering van de laatste stelling, waar er geen significant verschil is tussen de gemiddelde score van meisjes en jongens, tonen meisjes op alle stellingen significant meer empathie dan jongens. Het grootste sekseverschil doet zich voor bij de stelling: "Ik raak overstuur als er nare dingen gebeuren bij andere mensen", waarmee meisjes het vaker eens zijn dan jongens. De stelling waarbij de leerlingen het meest uitgesproken zijn, is bij de stelling die vraagt of leerlingen het belangrijk vinden dat het goed gaat met hun vrienden. Hier zijn leerlingen het vaker mee eens dan oneens.

FIGUUR 2.4

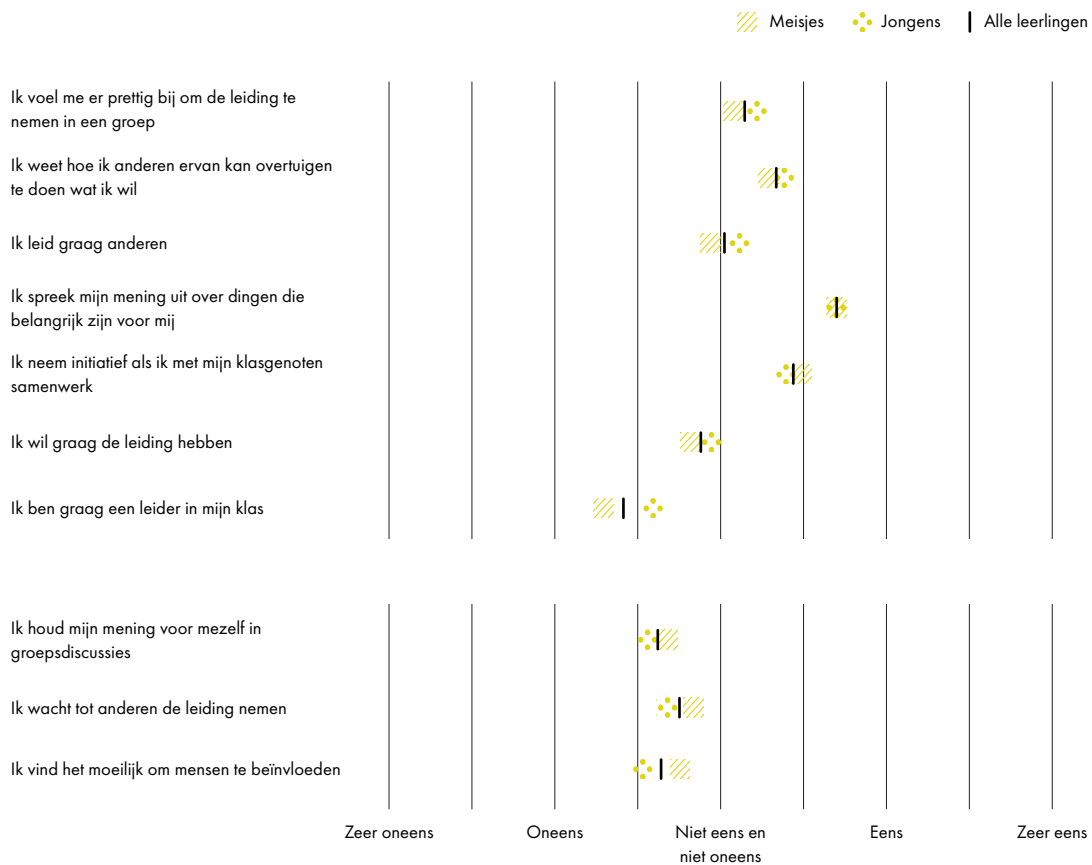
Gemiddelde score en standaard deviatie per stelling voor het construct Empathie PISA-2022, naar geslacht, gewogen (Nederland)



In Figuur 2.5 zijn de gemiddelde scores toegevoegd van de stellingen die samen het construct voor Assertiviteit vormen. Gemiddeld zijn leerlingen het meest eens met het uitspreken van hun mening over de dingen die belangrijk zijn voor hen. Meisjes en jongens tonen evenveel assertiviteit (gemiddeld 3,7) wat betreft het uitspreken van hun mening over dingen die belangrijk zijn voor ze. Dit is tevens de stelling waarbij het gemiddelde van alle leerlingen het verst van het neutrale middelpunt ligt. Verder tonen jongens significant meer assertiviteit dan meisjes, behalve bij de stelling die vraagt of leerlingen initiatief nemen wanneer ze met klasgenoten samenwerken, waar meisjes meer assertiviteit tonen dan jongens. Het grootste sekseverschil doet zich voor bij graag een leider willen zijn in de klas, waarmee meisjes het vaker oneens zijn (gemiddeld 2,3) dan jongens (gemiddeld 2,6).

FIGUUR 2.5

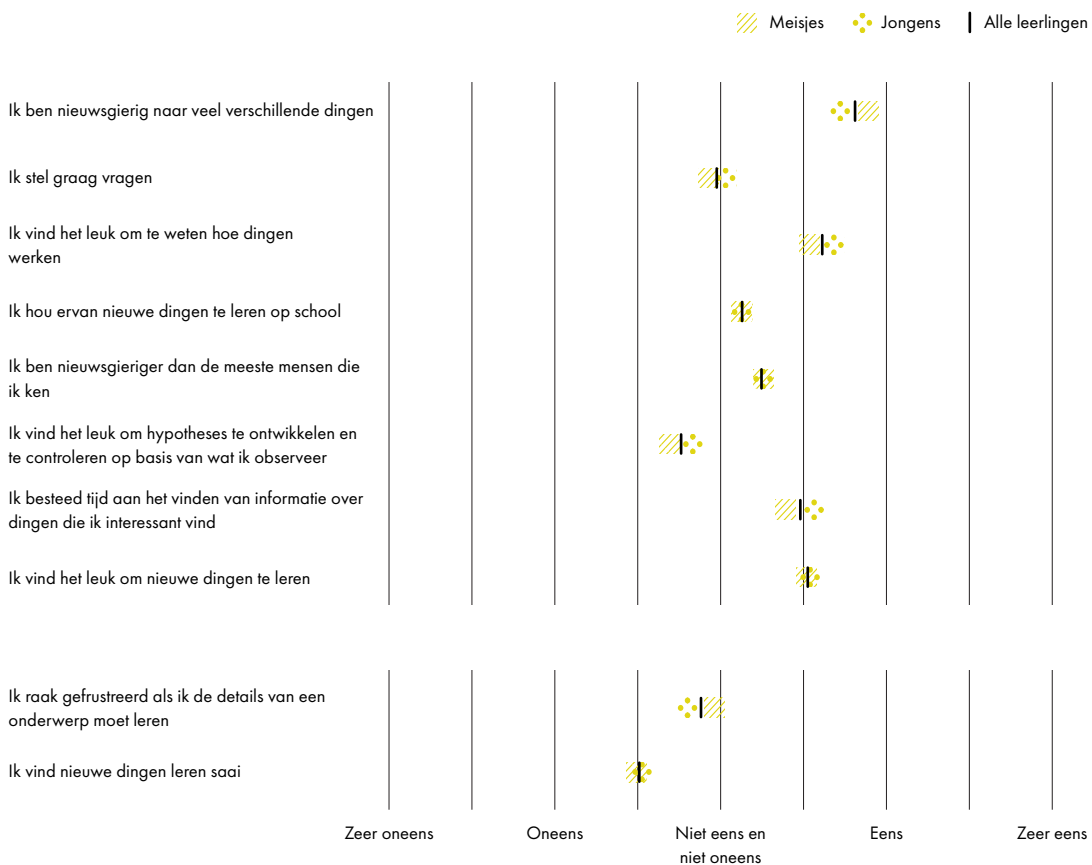
Gemiddelde score en standaard deviatie per stelling voor het construct Assertiviteit PISA-2022, naar geslacht, gewogen (Nederland)



Tot slot worden de gemiddelde scores op de stellingen van het construct Nieuwsgierigheid getoond in Figuur 2.6. Zoals te zien is in de figuur, overlappen de gemiddelde scores van meisjes en jongens bij vier stellingen: "Ik hou ervan nieuwe dingen te leren op school", "Ik ben nieuwsgieriger dan de meeste mensen die ik ken", "Ik vind het leuk om nieuwe dingen te leren", "Ik vind nieuwe dingen leren saai". Bij deze stellingen is er geen significant verschil tussen de gemiddelde scores van meisjes en jongens. Leerlingen zijn het meest uitgesproken over de stelling "Ik ben nieuwsgierig naar veel verschillende dingen", waarbij leerlingen het vaker eens zijn dan oneens (gemiddeld 3,8). Het grootste sekseverschil doet zich ook voor bij deze stelling, waarbij meisjes het vaker eens zijn dan jongens. Bij de stelling die vraagt of leerlingen het leuk vinden om nieuwe dingen te leren, scoren meisjes en jongens hetzelfde (gemiddeld 3,1). Op eenzelfde manier scoren meisjes en jongens hetzelfde (gemiddeld 2,5) op de omgekeerde stelling, die stelt dat nieuwe dingen leren saai is.

FIGUUR 2.6

Gemiddelde score en standaard deviatie per stelling voor het construct Nieuwsgierigheid PISA-2022, naar geslacht, gewogen (Nederland)



2.5 Kenmerken schoolklimaat

Aan schoolleiders zijn verschillende vragen voorgelegd over het schoolklimaat op school, die mogelijk gerelateerd kunnen zijn aan het welbevinden van de leerling op de school. In totaal zijn hiervoor vier constructen samengesteld. Het eerste construct is Negatief schoolklimaat (Tabel 2.8). De tabel geeft het percentage leerlingen weer waarvan de schoolleider de mate aangeeft waarin een vorm van ongewenst gedrag op school voorkomt. Ruim 85% van de leerlingen zit op een school waar schoolleiders aangeven niet, of slechts in kleine mate last te hebben van diefstal, lichamelijk letsel veroorzaakt door en aan leerlingen en verbaal geweld tegen docenten. Het aspect dat het meeste voorkomt in gemiddelde of grote mate (samen 45%) is intimidatie of uitschelden van leerlingen.

TABEL 2.8

Kenmerken negatief schoolklimaat PISA-2022, in percentages, gewogen (Nederland)*

Kenmerk	% leerlingen waarvan de schoolleider dit aangeeft			
	Helemaal niet	In lichte mate	In gemiddelde mate	In grote mate
Schelden	17,7	50,9	29,1	2,3
Vandalisme	29,1	56,6	13,6	0,7
Diefstal	45,1	49,3	5,7	0,0
Intimidatie of uitschelden van leerlingen onder elkaar (inclusief berichtjes sturen, e-mailen, etc.)	6,8	48,2	40,7	4,3
Lichamelijk letsel bij leerlingen veroorzaakt door andere leerlingen	54,5	43,4	2,1	0,0
Intimidatie of uitschelden van docenten of niet-onderwijzend personeel (inclusief berichtjes sturen, e-mailen, etc.)	43,1	53,1	3,9	0,0

* Door afronding is het mogelijk dat de percentages niet optellen tot 100

De overige drie constructen zijn samengesteld door de schoolleider te vragen in hoeverre het onderwijs op de school gehinderd wordt door drie problemen: tekorten in het onderwijspersoneel, problematisch leerlinggedrag en problematisch docentgedrag (Tabel 2.9). De antwoorden van de schoolleiders geven niet aan in hoeverre deze problemen voorkomen, maar in hoeverre ze het onderwijs op school hinderen.

Minder dan 6% van de leerlingen zit op een school waarbij de schoolleider aangeeft in aanzienlijke mate belemmeringen te ervaren door incapabel(e) of slecht gekwalificeerd(e) docenten en onderwijsondersteunend personeel of door een gebrek aan onderwijsondersteunend personeel. Het tekort dat het meest voorkomt is het gebrek aan docenten: ruim 70% van de leerlingen zit op een school waarbij de schoolleider aangeeft dat het onderwijs in lichte mate of aanzienlijk gehinderd wordt.

Bij het construct Gedrag van leerlingen is de relatief grootste hinder dat leerlingen niet opletten tijdens de les. Schoolleiders van ruim 85% van de PISA-leerlingen geven aan dat het onderwijs in lichte mate of aanzienlijk gehinderd wordt. Ruim 60% van de leerlingen zit op een school waarbij de schoolleider aangeeft helemaal niet of nauwelijks hinder te ervaren van een gebrek aan respect voor docenten of leerlingen die andere leerlingen pesten of intimideren.

Het laatste het construct omvat het Gedrag van docenten. Twee derde van de leerlingen zit op een school waarbij de schoolleider aangeeft in lichte of aanzienlijke mate hinder te ervaren door docenten die onvoldoende tegemoet komen aan de behoeften van individuele leerlingen. Daarnaast zit de helft van de leerlingen op een school waarbij de schoolleider heeft aangegeven in lichte of aanzienlijke mate belemmeringen te ervaren door afwezige docenten of door docenten die weerstand bieden tegen verandering.

TABEL 2.9

Mate waarin het onderwijs op school belemmerd wordt door problemen PISA-2022, in percentages, gewogen (Nederland) *

	% leerlingen waarvan de schoolleider dit aangeeft			
	Helemaal niet	Nauwelijks	In lichte mate	Aanzienlijk
Tekorten onderwijspersoneel				
Gebrek aan docenten	5,9	22,3	46,0	25,8
Incapabele of slecht gekwalificeerde docenten	12,1	42,4	39,7	5,8
Gebrek aan onderwijsondersteunend personeel	38,5	38,5	17,7	5,3
Incapabel of slecht gekwalificeerd onderwijsondersteunend personeel	48,0	41,4	7,8	2,8
Gedrag van leerlingen				
Spijbelende leerlingen	7,7	47,6	37,1	7,7
Afwezigheid van leerlingen in de les	5,4	40,3	45,7	8,7
Gebrek aan respect voor docenten	8,5	52,3	33,6	5,5
Alcohol- of drugsgebruik door leerlingen	13,5	60,0	22,3	4,2
Leerlingen die andere leerlingen pesten of intimideren	6,2	59,7	33,3	0,8
Leerlingen die niet opletten tijdens de les	0,8	11,4	67,3	20,5
Gedrag van docenten				
Docenten die onvoldoende tegemoet komen aan de behoeften van individuele leerlingen	0,8	32,1	64,6	2,4
Afwezigheid van docenten	4,2	45,1	44,7	6,0
Weerstand binnen het docententeam tegen verandering	7,0	42,3	42,3	8,4
Docenten die te streng zijn voor hun leerlingen	11,3	58,9	29,7	0,0
Docenten die zich niet goed voorbereiden op de lessen	9,8	65,8	21,5	2,9

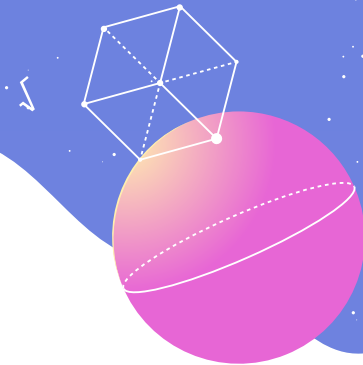
* Door afronding is het mogelijk dat de percentages niet optellen tot 100

3

Welbevinden in omringende landen

4
10
8
2
7
2

2



3.1 Inleiding

In dit hoofdstuk wordt het welbevinden van 15-jarige Nederlandse leerlingen vergeleken met leeftijdsgenoten uit de volgende zeven omliggende landen: België, Denemarken, Duitsland, Frankrijk, Ierland, Verenigd Koninkrijk en Zweden. Omdat niet alle vragen over welbevinden in alle landen zijn afgenomen, is het soms niet mogelijk om één of meerdere landen mee te nemen in de vergelijking.

Evenals in Hoofdstuk 2 worden achtereenvolgens het algeheel welbevinden (paragraaf 3.2), het welbevinden op school (paragraaf 3.3), de persoonskenmerken van de leerling (paragraaf 3.4) en de kenmerken van het schoolklimaat (paragraaf 3.5) geanalyseerd.

3.2 Algeheel welbevinden

Zoals beschreven in het vorige hoofdstuk, geven Nederlandse leerlingen hun leven gemiddeld een 7,3 op een tevredenheidsschaal van 1 tot 10. In Tabel 3.1 worden de gemiddelde scores van de tevredenheidsschaal van de vergelijkingslanden getoond¹. Hieruit kan worden gehaald dat Nederlandse leerlingen in 2022, net als in 2018, hun leven gemiddeld een hoger cijfer geven dan leeftijdsgenoten uit de vergelijkingslanden. Van alle deelnemende landen in PISA-2022 zijn leerlingen in Kazachstan het meest gelukkig, deze leerlingen scoren gemiddeld een 8,4. Het minst tevreden zijn leerlingen in Turkije, waar leerlingen hun leven gemiddeld met een 4,9 beoordelen.

TABEL 3.1

Gemiddelde cijfer tevredenheid met het eigen leven PISA-2018 en PISA-2022, naar geslacht, gewogen (Nederland en vergelijkingslanden)*

Land**	Gemiddelde cijfer					
	2018			2022		
	Meisjes	Jongens	Alle leerlingen	Meisjes	Jongens	Alle leerlingen
Nederland	7,2	7,8	7,5	7,0	7,6	7,3
Denemarken ↓	—	—	—	6,7	7,7	7,2
Zweden ↓	6,6	7,4	7,0	6,4	7,4	6,9
Frankrijk ↓	6,9	7,4	7,2	6,4	7,2	6,8
Ierland ↓	6,5	7,0	6,7	6,3	6,9	6,6
Duitsland ↓	6,6	7,4	7,0	5,9	7,1	6,5
Verenigd Koninkrijk ↓	5,8	6,6	6,2	5,6	6,5	6,1

* Alle verschillen tussen meisjes en jongens zijn significant, $\alpha < 0,05$

** De pijl geeft aan of een land significant verschilt van Nederland in 2022

¹ In België en Denemarken is deze vraag in 2018 en/of 2022 niet afgenomen.

Het construct Tevredenheid met verschillende aspecten van het leven op en buiten school maakt deel uit van de optionele welbevinden vragenlijst. Van de vergelijkingslanden is deze vraag alleen afgenomen in Ierland. Daarom kan de gemiddelde score op dit construct met slechts één land vergeleken worden. Ierse leerlingen scoren significant lager (gemiddeld -0,06) op het construct dan Nederlandse leerlingen (gemiddeld 0,15). Dat houdt in dat Nederlandse leerlingen meer tevreden zijn over de verschillende aspecten van het leven op en buiten school. Wanneer er wordt gekeken naar de verschillen tussen meisjes en jongens, scoren jongens significant hoger dan meisjes in zowel Ierland als in Nederland.

Tot slot hebben naast Nederland twee vergelijkingslanden data verzameld over het construct Ervaren welbevinden. Nederlandse leerlingen scoren met een gemiddelde van 0,13 significant hoger dan leeftijdsgenoten uit Ierland (gemiddeld 0,01) en Frankrijk (gemiddeld -0,15). Daarnaast scoren jongens in alle vergelijkingslanden hoger op dit construct dan meisjes, waarbij het grootste verschil zichtbaar is bij Ierland.

3.3 Welbevinden op school

Het eerste construct met betrekking tot het welbevinden van leerlingen op school is het construct Erbij horen op school. De gemiddelde scores voor de vergelijkingslanden op dit construct is getoond in Tabel 3.2. Duitse leerlingen hebben het meeste het gevoel dat zij erbij horen en leerlingen in het Verenigd Koninkrijk hebben dit gevoel het minste. In tegenstelling tot Denemarken, Nederland en België waar de gemiddelde scores in 2022 zijn gedaald ten opzichte van 2018, hebben leerlingen in Zweden en Frankrijk in 2022 meer het gevoel dat zij erbij horen op school dan in 2018. Bij de overige landen is geen significant verschil gevonden tussen de gemiddelde scores van 2018 en 2022. Tot slot zien we dat, in tegenstelling tot 2018, alle verschillen tussen meisjes en jongens in 2022 significant zijn.

TABEL 3.2

Gemiddelde scores voor het construct Erbij horen PISA-2018 en PISA-2022, naar geslacht, gewogen (Nederland en vergelijkingslanden)*

Land**	Gemiddelde score					
	2018			2022		
	Meisjes	Jongens	Alle leerlingen	Meisjes	Jongens	Alle leerlingen
Duitsland ↑	0,25	0,31	0,28	0,16	0,38	0,27
Denemarken	0,07	0,36	0,21	-0,07	0,28	0,11
Nederland	0,14	0,27	0,20	0,00	0,20	0,10
Zweden	-0,07	0,14	0,03	-0,03	0,21	0,09
België ↓	0,04	0,08	0,06	-0,10	0,15	0,02
Frankrijk ↓	-0,09	-0,05	-0,07	-0,15	0,10	-0,03
Ierland ↓	-0,22	-0,09	-0,15	-0,24	-0,03	-0,13
Verenigd Koninkrijk ↓	-0,29	-0,09	-0,19	-0,37	-0,05	-0,21

* **Vetgedrukt** = significant verschil tussen meisjes en jongens, $\alpha < 0,05$

** De pijl geeft aan of een land significant verschilt van Nederland in 2022

In Tabel 3.3 zijn de gemiddelde constructscores voor Gepest worden getoond voor de vergelijkingslanden van PISA-2018 en PISA-2022². In zowel 2018 als 2022 geven Nederlandse leerlingen het minst (gemiddeld -0,30 en -0,50 respectievelijk) aan vormen van pestgedrag te ervaren dan de leeftijdsgenoten in de vergelijkingslanden. Tussen 2018 en 2022 vond er in alle vergelijkingslanden een daling plaats voor het construct Gepest worden, waarbij de grootste daling te zien is bij Ierland (van een gemiddelde van 0,13 in 2018 naar gemiddeld -0,30 in 2022).

Ook Nederlandse leerlingen geven in PISA-2022 aan minder vaak (gemiddeld -0,50) slachtoffer te zijn van pestgedrag; in PISA-2018 scoorde Nederland gemiddeld nog -0,30. Deze verschillen zijn ook duidelijk wanneer er wordt uitgesplitst op geslacht. Nederlandse meisjes scoren in PISA-2022 gemiddeld -0,50 waar zij in 2018 nog gemiddeld -0,36 scoorden. Jongens scoren in 2022 ook lager (gemiddeld -0,49) dan in 2018 (gemiddeld -0,23).

TABEL 3.3

Gemiddelde scores voor het construct Gepest worden PISA-2018 en PISA-2022, naar geslacht, gewogen (Nederland en vergelijkingslanden)*

Land**	Gemiddelde score					
	2018			2022		
	Meisjes	Jongens	Alle leerlingen	Meisjes	Jongens	Alle leerlingen
Verenigd Koninkrijk †	0,18	0,31	0,24	0,01	-0,01	0,00
Denemarken †	-0,03	0,08	0,03	-0,03	-0,06	-0,04
Duitsland †	-	-	-	-0,22	-0,18	-0,20
Frankrijk †	-0,10	-0,06	-0,08	-0,18	-0,26	-0,22
België †	-0,15	-0,07	-0,11	-0,26	-0,25	-0,25
Zweden †	-0,16	-0,07	-0,12	-0,29	-0,24	-0,27
Ierland †	0,06	0,21	0,13	-0,37	-0,22	-0,30
Nederland	-0,36	-0,23	-0,30	-0,50	-0,49	-0,50

* **Vetgedrukt** = significant verschil tussen meisjes en jongens, $\alpha < 0,05$

** De pijl geeft aan of een land significant verschilt van Nederland in 2022

2 In Duitsland is deze vraag in 2018 niet afgenomen.

Tot slot wordt er gekeken naar het construct Leerling-docentrelatie, waarvan de gemiddelde scores zijn toegevoegd in Tabel 3.4. Dit construct is in PISA-2022 nieuw, dus een vergelijking met 2018 is niet mogelijk. Nederlandse leerlingen scoren gemiddeld -0,08, wat niet significant verschilt van de gemiddelde scores van België, Duitsland en Ierland. Denemarken scoort met een gemiddelde van 0,36 het hoogste voor dit construct: Deense leerlingen beoordelen de kwaliteit van de leerling-docentrelatie het best. De gemiddelde scores van België, Verenigd Koninkrijk en Frankrijk verschillen niet significant van elkaar. Tevens geldt voor deze landen dat de mate waarin meisjes en jongens de kwaliteit van hun relatie met hun leraar ervaren significant verschillen. Bij de overige landen is geen significant verschil tussen meisjes en jongens.

TABEL 3.4

Gemiddelde scores voor het construct Leerling-docentrelatie PISA-2022, naar geslacht, gewogen (Nederland en vergelijkingslanden) *

Land**	Gemiddelde score		
	Meisjes	Jongens	Alle leerlingen
Denemarken ↑	0,37	0,34	0,36
Zweden ↑	0,18	0,20	0,19
Duitsland	-0,01	-0,06	-0,03
Nederland	-0,07	-0,10	-0,08
Ierland	-0,09	-0,08	-0,09
België	-0,08	-0,16	-0,12
Verenigd Koninkrijk ↓	-0,19	-0,11	-0,15
Frankrijk ↓	-0,13	-0,19	-0,16

* **Vetgedrukt** = significant verschil tussen meisjes en jongens, $\alpha < 0,05$

** De pijl geeft aan of een land significant verschilt van Nederland in 2022

3.4 Persoonskenmerken leerling

Tabel 3.5 toont de gemiddelde scores van de vergelijkingslanden voor het construct Growth mindset. Van de vergelijkingslanden scoren leerlingen in Zweden significant het hoogst. Het laagst scoren leerlingen in Nederland en Frankrijk, waarbij de gemiddelde scores van deze landen niet significant verschillen. In Zweden en Duitsland is er geen significant verschil tussen de constructscores voor growth mindset van meisjes en jongens. Voor de overige landen geldt dat jongens een hogere gemiddelde score hebben, wat aangeeft dat jongens er vaker van uitgaan dat hun intelligentie zich kan ontwikkelen dan meisjes.

TABEL 3.5

Gemiddelde scores voor het construct Growth mindset PISA-2022, naar geslacht, gewogen (Nederland en vergelijkingslanden)*

Land**	Gemiddelde score		
	Meisjes	Jongens	Alle leerlingen
Zweden ↑	0,43	0,42	0,42
Denemarken ↑	0,24	0,31	0,27
Ierland ↑	0,09	0,23	0,16
Verenigd Koninkrijk ↑	0,10	0,22	0,16
Duitsland ↑	-0,01	0,04	0,01
België ↑	-0,22	-0,12	-0,17
Nederland	-0,28	-0,18	-0,23
Frankrijk	-0,29	-0,17	-0,24

* **Vetgedrukt** = significant verschil tussen meisjes en jongens, $\alpha < 0,05$

** De pijl geeft aan of een land significant verschilt van Nederland in 2022

In PISA-2018 werd growth mindset gemeten aan de hand van het percentage leerlingen dat het (zeer) oneens was met de enkele stelling: "Je intelligentie is iets van jou dat je niet heel veel kunt veranderen". In PISA-2022 zijn er naast deze stelling nog drie andere stellingen aan leerlingen voorgelegd. Een precieze vergelijking is dus niet mogelijk. Om in enige mate te kunnen vergelijken met 2018, is in Tabel 3.6 het percentage leerlingen getoond dat het (zeer) oneens is met de stelling die zowel in 2018 als in 2022 is voorgelegd.

Wanneer er wordt gekeken naar deze individuele stelling, heeft Nederland in 2022 significant het laagste percentage leerlingen met een growth mindset van de vergelijkingslanden. Op Denemarken na, is deze daling tussen 2018 en 2022 het sterkst bij Nederland. Alleen in Zweden is het percentage leerlingen met een growth mindset gestegen tussen 2018 en 2022. Bij Ierland en Duitsland is er geen significant verschil tussen het percentage leerling dat het (zeer) oneens is op de enkele stelling tussen 2018 en 2022.

TABEL 3.6

Percentage leerlingen dat het (zeer) oneens is met de stelling: "Je intelligentie is iets van jou dat je niet heel veel kunt veranderen" PISA-2018 en PISA-2022, naar geslacht, gewogen (Nederland en vergelijkingslanden)*

Land**	% (zeer) oneens					
	2018			2022		
	Meisjes	Jongens	Alle leerlingen	Meisjes	Jongens	Alle leerlingen
Ierland ↑	73,6	74,2	73,9	72,8	73,0	72,9
Duitsland ↑	76,9	71,4	74,0	74,7	69,6	72,1
Zweden ↑	65,9	59,8	62,9	71,1	69,8	70,5
Verenigd Koninkrijk ↑	70,6	69,4	70,0	62,3	64,9	63,6
Denemarken ↑	79,2	70,7	75,0	63,7	61,7	62,7
België ↑	58,1	54,4	56,3	54,0	51,2	52,6
Frankrijk ↑	54,7	52,8	53,7	47,8	43,7	45,9
Nederland	51,2	50,2	50,7	40,0	42,3	41,2

* **Vetgedrukt** = significant verschil tussen meisjes en jongens, $\alpha < 0,05$

** De pijl geeft aan of een land significant verschilt van Nederland in 2022

In de volgende zes tabellen worden de gemiddelde scores van Nederland en de vergelijkingslanden op de verschillende persoonskenmerken van de leerling uit Hoofdstuk 2 getoond. Deze vragen zijn niet aan Zweedse leerlingen voorgelegd, dus gegevens over Zweden ontbreken in deze tabellen.

De gemiddelde scores van de vergelijkingslanden voor het construct Stressbestendigheid zijn toegevoegd in Tabel 3.7. Nederlandse leerlingen scoren significant hoger (gemiddeld 0,27) dan de vergelijkingslanden, wat inhoudt dat Nederlandse leerlingen zichzelf als meer stressbestendig zien dan leerlingen in de vergelijkingslanden. Opmerkelijk is dat alle verschillen tussen meisjes en jongens significant zijn, waarbij meisjes in alle vergelijkingslanden gemiddeld een negatieve constructscore halen. Jongens lijken dus zowel in Nederland als in de vergelijkingslanden meer stressbestendig dan meisjes.

TABEL 3.7

Gemiddelde scores voor het construct Stressbestendigheid PISA-2022, naar geslacht, gewogen (Nederland en vergelijkingslanden)*

Land**	Gemiddelde score		
	Meisjes	Jongens	Alle leerlingen
Nederland	-0,11	0,65	0,27
Denemarken ↓	-0,12	0,53	0,20
Duitsland ↓	-0,33	0,42	0,05
Ierland ↓	-0,41	0,37	-0,01
België ↓	-0,43	0,40	-0,03
Frankrijk ↓	-0,55	0,41	-0,09
Verenigd Koninkrijk ↓	-0,60	0,29	-0,15

* Alle verschillen tussen meisjes en jongens zijn significant, $\alpha < 0,05$

** De pijl geeft aan of een land significant verschilt van Nederland

In Tabel 3.8 zijn de gemiddelde scores voor de schaal Samenwerken getoond. Hierbij zijn naast de resultaten van Zweden, ook de gemiddelden van België niet opgenomen, omdat deze vraag niet aan deze leerlingen is voorgelegd. Duitse leerlingen hebben in PISA-2022 gemiddeld de significant hoogste score gehaald op het construct Samenwerken van de vergelijkingslanden. Hiermee scoren Duitse 15-jarigen tevens als enig vergelijkingsland een positief constructgemiddelde. Leerlingen in het Verenigd Koninkrijk scoren gemiddeld het laagst van de vergelijkingslanden. Over het algemeen scoren meisjes hoger op de schaal Samenwerken dan jongens, wat inhoudt dat meisjes positiever zijn over samenwerken dan jongens. Uitzonderingen hierop zijn het Verenigd Koninkrijk, waar meisjes lager scoren dan jongens, en Frankrijk, waar geen significant verschil is waargenomen tussen meisjes en jongens.

TABEL 3.8

Gemiddelde scores voor het construct Samenwerken PISA-2022, naar geslacht, gewogen (Nederland en vergelijkingslanden)*

Land**	Gemiddelde score		
	Meisjes	Jongens	Alle leerlingen
Duitsland ↑	0,24	0,18	0,21
Frankrijk ↑	0,01	-0,04	-0,01
Ierland ↑	0,00	-0,08	-0,04
Denemarken	-0,02	-0,08	-0,05
Nederland	-0,06	-0,12	-0,09
Verenigd Koninkrijk ↓	-0,26	-0,17	-0,22

* **Vetgedrukt** = significant verschil tussen meisjes en jongens, $\alpha < 0,05$

** De pijl geeft aan of een land significant verschilt van Nederland

De gemiddelde scores voor het construct Doorzettingsvermogen worden getoond in Tabel 3.9. De gemiddelde scores van Duitsland, Denemarken en Frankrijk zijn het hoogst en onderling niet significant verschillend. Nederlandse leerlingen scoren, net als hun leeftijdsgenoten uit het Verenigd Koninkrijk, het laagst. Tussen de gemiddelde schaalscores van meisjes en jongens is bij elk land wel een significant verschil, waarbij jongens in alle vergelijkingslanden hoger scoren dan meisjes. Dat houdt in dat jongens over het algemeen meer doorzettingsvermogen lijken te hebben dan meisjes, en dat dit niet alleen in Nederland, maar ook in de ons omringende landen geldt.

TABEL 3.9

Gemiddelde scores voor het construct Doorzettingsvermogen PISA-2022, naar geslacht, gewogen (Nederland en vergelijkingslanden)*

Land**	Gemiddelde score		
	Meisjes	Jongens	Alle leerlingen
Duitsland ↑	-0,03	0,13	0,05
Denemarken ↑	-0,05	0,08	0,01
Frankrijk ↑	-0,05	0,07	0,01
Ierland ↑	-0,15	0,11	-0,02
België ↑	-0,10	-0,04	-0,07
Nederland	-0,26	-0,08	-0,17
Verenigd Koninkrijk	-0,32	-0,02	-0,17

* Alle verschillen tussen meisjes en jongens zijn significant, $\alpha < 0,05$

** De pijl geeft aan of een land significant verschilt van Nederland

De gemiddelde scores van Nederland en de omringende landen voor het construct Empathie zijn toegevoegd in Tabel 3.10. Duitse 15-jarigen scoren op dit construct significant het hoogst (gemiddeld 0,17) en leerlingen in België scoren significant het laagst (gemiddeld -0,14). De gemiddelde scores van Nederland, Ierland en Frankrijk verschillen niet significant van elkaar. Opmerkelijk is dat meisjes in alle landen significant hoger scoren dan jongens, waarbij meisjes uit alle vergelijkingslanden een positieve constructscore hebben. Meisjes lijken in het algemeen meer empathie te hebben dan jongens.

TABEL 3.10

Gemiddelde scores voor het construct Empathie PISA-2022, naar geslacht, gewogen (Nederland en vergelijkingslanden)*

Land**	Gemiddelde score		
	Meisjes	Jongens	Alle leerlingen
Duitsland ↑	0,39	-0,05	0,17
Denemarken ↑	0,30	-0,06	0,12
Ierland	0,19	-0,20	-0,01
Nederland	0,13	-0,19	-0,03
Frankrijk	0,15	-0,25	-0,04
Verenigd Koninkrijk ↓	0,05	-0,22	-0,09
België ↓	0,03	-0,32	-0,14

* Alle verschillen tussen meisjes en jongens zijn significant, $\alpha < 0,05$

** De pijl geeft aan of een land significant verschilt van Nederland

In Tabel 3.11 zijn de gemiddelde scores voor het construct Assertiviteit weergegeven. Leerlingen in Frankrijk zijn significant het meest (gemiddeld 0,19) assertief van de vergelijkingslanden. Er is geen significant verschil tussen de gemiddelde scores van Nederland, Duitsland en het Verenigd Koninkrijk. Daarnaast scoren jongens gemiddeld overal hoger, behalve in Denemarken want daar is er geen significant verschil tussen de scores van meisjes en jongens. In landen waar er een significant verschil is tussen meisjes en jongens, tonen jongens meer assertiviteit.

TABEL 3.11

Gemiddelde scores voor het construct Assertiviteit PISA-2022, naar geslacht, gewogen (Nederland en vergelijkingslanden)*

Land**	Gemiddelde score		
	Meisjes	Jongens	Alle leerlingen
Frankrijk ↑	0,15	0,23	0,19
Denemarken ↑	0,07	0,10	0,08
België ↑	0,01	0,10	0,06
Ierland ↑	0,00	0,11	0,06
Duitsland	-0,03	0,07	0,02
Nederland	-0,09	0,06	-0,01
Verenigd Koninkrijk	-0,10	0,06	-0,02

* **Vetgedrukt** = significant verschil tussen meisjes en jongens, $\alpha < 0,05$

** De pijl geeft aan of een land significant verschilt van Nederland

Tot slot worden in Tabel 3.12 de gemiddelde scores voor de omliggende landen van het construct Nieuwsgierigheid getoond. Nederlandse 15-jarigen scoren op deze schaal gemiddeld het laagst (gemiddeld -0,33) van de vergelijkingslanden en lijken dus minder nieuwsgierig dan leeftijdsgenoten uit omliggende landen. Franse leerlingen blijken het meest nieuwsgierig.

TABEL 3.12

Gemiddelde scores voor het construct Nieuwsgierigheid PISA-2022, naar geslacht, gewogen (Nederland en vergelijkingslanden)*

Land**	Gemiddelde score		
	Meisjes	Jongens	Alle leerlingen
Frankrijk ↑	0,08	0,08	0,08
Ierland ↑	-0,03	0,03	0,00
Denemarken ↑	-0,09	0,01	-0,04
Duitsland ↑	-0,04	-0,06	-0,05
Verenigd Koninkrijk ↑	-0,15	-0,02	-0,09
België ↑	-0,17	-0,15	-0,16
Nederland	-0,37	-0,29	-0,33

* **Vetgedrukt** = significant verschil tussen meisjes en jongens, $\alpha < 0,05$

** De pijl geeft aan of een land significant verschilt van Nederland

3.5 Kenmerken schoolklimaat

In deze paragraaf worden de gemiddelden van de constructen van de schoolkenmerken op internationaal niveau vergeleken. In Tabel 3.13 is het construct Negatief schoolklimaat samengevat. Deze vraag is niet voorgelegd aan Duitse schoolleiders. Zweden en België hebben gemiddeld de hoogste score, wat aangeeft dat hier meer kenmerken van een negatief schoolklimaat worden waargenomen. Schoolleiders in Denemarken en Ierland nemen de minste kenmerken van een negatief schoolklimaat waar. De score van Nederland ligt hier tussenin.

TABEL 3.13

Gemiddelde scores voor het construct Negatief schoolklimaat PISA-2022, gewogen (Nederland en vergelijkingslanden)

Land*	Gemiddelde score
Zweden ↑	0,54
België ↑	0,50
Nederland	0,26
Verenigd Koninkrijk	0,20
Frankrijk ↓	0,04
Denemarken ↓	-0,22
Ierland ↓	-0,38

* De pijl geeft aan of een land significant verschilt van Nederland

In Tabel 3.14 zijn de gemiddelde scores van de omliggende landen getoond voor het construct Tekorten onderwijspersoneel van PISA-2018 en PISA-2022. Deze vraag is in PISA-2022 niet aan Belgische schoolleiders voorgelegd. Deense leerlingen zitten in 2022 het minst vaak op een school waarvan de schoolleider aangeeft dat de tekorten in onderwijspersoneel leiden tot hinderingen van het onderwijs op school. Tussen 2018 en 2022 zijn de gemiddelde scores van Frankrijk, Nederland, Verenigd Koninkrijk en Denemarken significant gestegen, waarbij de grootste stijging zichtbaar is in Frankrijk. In deze landen werd een stijging ervaren in de mate waarin het onderwijs gehinderd werd door tekorten in het onderwijspersoneel. In de andere landen is er geen significant verschil tussen de gemiddelde constructscores in 2018 en 2022.

Bij nadere analyse vinden we dat met name het gebrek aan docenten in Nederland behoorlijk is toegenomen tussen 2018 en 2022 (niet in tabel 3.14 weergegeven). In 2018 zat 35,7% van de Nederlandse leerlingen op een school waarbij de schoolleider aangaf dat het onderwijs in lichte mate of aanzienlijk belemmerd werd door een gebrek aan docenten. In 2022 is dit percentage gestegen naar 71,8%. Ook in omliggende landen zitten leerlingen op scholen waarbij de schoolleider aangeeft in lichte mate of aanzienlijke hinder te ervaren in het onderwijs door een gebrek aan docenten, zoals in Duitsland (73,2%), Frankrijk (67,0%) en Ierland (67,8%). Daarnaast is de hinder in het onderwijs door incapabele of slecht gekwalificeerde docenten in Nederland tussen 2018 en 2022 toegenomen. In 2018 gaven schoolleiders van 23,6% van de Nederlandse PISA-leerlingen aan dat het onderwijs in lichte mate of aanzienlijk gehinderd werd door incapabele of slecht gekwalificeerde docenten. Dit aandeel is in 2022 gestegen naar 45,5%.

TABEL 3.14

Gemiddelde scores voor het construct Tekorten onderwijspersoneel PISA-2018 en PISA-2022, gewogen (Nederland en vergelijkingslanden)

Land*	Gemiddelde score	
	2018	2022
België	0,35	-
Frankrijk	0,03	0,61
Nederland	0,03	0,49
Zweden	0,42	0,47
Duitsland	0,38	0,43
Verenigd Koninkrijk	-0,19	0,30
Ierland ↓	0,08	0,12
Denemarken ↓	-0,66	-0,47

* De pijl geeft aan of een land significant verschilt van Nederland in 2022

De gemiddelde scores voor het construct Gedrag van leerlingen van PISA-2018 en PISA-2022 is toegevoegd in Tabel 3.15. Ook deze vraag is niet afgenomen in België in 2022. Op dit construct scoort Nederland in 2022 gemiddeld het hoogst. Leerlingen zitten in Nederland dus vaker op een school waarbij de schoolleider aangeeft hinder te ervaren in het onderwijs door het gedrag van leerlingen, dan leeftijdsgenoten in omliggende landen. Denemarken en Ierland hebben in 2022 de laagste scores die onderling niet significant van elkaar verschillen.

Bij nadere analyse blijken twee gedragsvormen opvallende verschillen te vertonen in de mate waarin het onderwijs volgens schoolleiders gehinderd wordt: alcohol- en drugsgebruik door leerlingen en leerlingen die andere leerlingen pesten (niet in tabel 3.15 weergegeven). In Nederland zit 4,2% van de leerlingen op een school waarbij de schoolleider aangeeft dat het onderwijs in aanzienlijke mate gehinderd wordt door alcohol- en drugsgebruik door leerlingen. Dit percentage lijkt laag, maar is aanzienlijk hoger in vergelijking met de vergelijkingslanden. Er zijn slechts twee vergelijkingslanden waarbij leerlingen op een school zitten waarbij de schoolleider heeft aangegeven ook in aanzienlijke mate hinder te ervaren door alcohol- en drugsgebruik van leerlingen: Denemarken (0,6%) en Zweden (0,7%). Ter vergelijking zitten er in België, Frankrijk, Duitsland, Ierland en Verenigd Koninkrijk geen leerlingen op een school waarbij de schoolleider heeft aangegeven in aanzienlijke mate hinder te ervaren in het onderwijs. In 2018 zat het percentage voor Nederland overigens een stuk lager (0,5%), deze vorm van leerlinggedrag is dus flink gestegen.

Daarnaast geven schoolleiders van 65,9% van de Nederlandse PISA-leerlingen aan dat het onderwijs helemaal niet of nauwelijks gehinderd wordt door leerlingen die andere leerlingen pesten of intimideren. Hoewel dit percentage hoog lijkt, blijkt uit de vergelijking met vergelijkingslanden dat het lager is dan in andere landen. In België, Duitsland en Zweden zit 80% van de leerlingen of meer op scholen waarbij schoolleiders hebben aangegeven dat het onderwijs helemaal niet of nauwelijks wordt gehinderd. In Denemarken, Frankrijk, Ierland en Verenigd Koninkrijk ligt dit percentage zelfs boven de 90%. Deze resultaten zijn enigszins tegenstrijdig met het construct Gepest worden, waar Nederlandse leerlingen hebben aangegeven dat zij van alle omliggende landen in de laagste mate vormen van pestgedrag ervaren. Echter, gaat het in de schoolvragenlijst om de mate waarin het onderwijs gehinderd wordt, welke de discrepantie wellicht enigszins kan verklaren.

Buiten dat de gemiddelde constructscore voor Nederland aanzienlijk hoger ligt dan in de vergelijkingslanden is de gemiddelde constructscore ook toegenomen tussen 2018 en 2022. Waar er in Ierland en Denemarken een daling heeft plaatsgevonden tussen de mate waarin het onderwijs belemmerd wordt door het gedrag van leerlingen tussen 2018 en 2022, heeft Nederland als enige land een stijging doorgemaakt: het onderwijs werd in 2022 meer belemmerd door het gedrag van leerlingen dan in 2018. Bij de andere landen is geen significant verschil tussen de gemiddelde scores van 2018 en 2022. Bij een vergelijking van de percentages leerlingen op scholen waar schoolleiders aangeven dat het onderwijs in lichte mate of aanzienlijk wordt belemmerd door leerlinggedrag, blijkt dat in 2022 bij elk van de zes gedragsaspecten een hoger percentage laat zien dan in 2018 (niet in tabel 3.15 weergegeven). Hoewel vijf van de zes gedragsvormen een stijging vertonen van tussen de zeven en tien procent, is er één vorm van leerlinggedrag waarvan de stijging meer dan 16% bedraagt. In 2018 zat 22,6% van de leerlingen op een school waarvan de schoolleider aangaf dat het onderwijs in lichte mate of aanzienlijk belemmerd werd door een gebrek aan respect voor docenten. In 2022 is dit percentage gestegen naar 39,2%.

TABEL 3.15

Gemiddelde scores voor het construct Gedrag van leerlingen PISA-2018 en PISA-2022, gewogen (Nederland en vergelijkingslanden)

Land*	Gemiddelde score	
	2018	2022
België	0,30	-
Nederland	0,43	0,65
Frankrijk ↓	0,15	0,28
Zweden ↓	0,13	0,07
Duitsland ↓	0,14	0,04
Verenigd Koninkrijk ↓	-0,35	-0,21
Ierland ↓	0,13	-0,40
Denemarken ↓	-0,19	-0,58

* De pijl geeft aan of een land significant verschilt van Nederland in 2022

Tot slot zijn de gemiddelde scores van de omringende landen voor het construct Gedrag van docenten van zowel 2018 als 2022 toegevoegd in Tabel 3.16. Bij dit construct verschillen de gemiddelde scores van Nederland en België in 2022 niet significant. Deense leerlingen zitten in 2022 het minst vaak op een school waarbij de schoolleider aangeeft hinder in het onderwijs te ervaren door het gedrag van docenten. Hoewel de gemiddelde score tussen 2018 en 2022 in Nederland lijkt te zijn gedaald, is dit verschil niet significant. Alleen in Duitsland en Ierland verschillen de gemiddelde scores tussen 2018 en 2022 significant van elkaar, waarbij de mate waarin het onderwijs belemmerd wordt door het gedrag van docenten voor beide landen in 2022 gedaald is.

TABEL 3.16

Gemiddelde scores voor het construct Gedrag van docenten PISA-2018 en PISA-2022, gewogen (Nederland en vergelijkingslanden)

Land*	Gemiddelde score	
	2018	2022
Nederland	0,93	0,86
België	0,59	0,71
Frankrijk ↓	0,28	0,47
Duitsland ↓	0,46	0,21
Zweden ↓	0,07	0,14
Ierland ↓	0,29	-0,01
Verenigd Koninkrijk ↓	0,05	-0,05
Denemarken ↓	-0,22	-0,34

* De pijl geeft aan of een land significant verschilt van Nederland in 2022

4

Samenhang leerling- en schoolkenmerken met welbevinden



4.1 Inleiding

In dit hoofdstuk wordt onderzocht in welke mate de leerling- en schoolkenmerken samenhangen met het welbevinden van Nederlandse leerlingen op en buiten school. Eerst worden de verschillende indicatoren (constructen) voor welbevinden uitgesplitst naar een geslacht en opleidingstype (paragraaf 4.2). Vervolgens worden in de derde paragraaf de uitkomsten van zelfrapportages van de leerlingen over attitudes en houdingen vergeleken tussen jongens en meisjes en vmbo- en havo/vwo-leerlingen. Tot slot wordt in de vierde paragraaf onderzocht of, en zo ja, in welke mate er samenhang is tussen de leerling- en schoolkenmerken en de welbevinden-indicatoren. Voor de interpretatie van de constructsscores verwijzen we naar de uitleg in hoofdstuk 2 en 3.

4.2 Welbevinden naar geslacht en opleidingstype

In de volgende twee tabellen worden de gemiddelde scores van de leerlingen per achtergrondkenmerk op het algeheel welbevinden (Tabel 4.1) en het welbevinden op school (Tabel 4.2) weergegeven, uitgesplitst naar geslacht en onderwijstype¹. Jongens geven hun leven gemiddeld significant een hoger cijfer (7,6) dan meisjes (7,0). Vmbo-leerlingen geven hun leven gemiddeld een significant hoger cijfer (7,4) dan havo/vwo-leerlingen (7,2).

Op het construct Tevredenheid met verschillende aspecten van het leven op en buiten school scoren jongens hoger (gemiddeld 0,29) dan meisjes (gemiddeld 0,02). Tussen de opleidingstypen zijn geen significante verschillen tussen de scores van leerlingen op vmbo (gemiddeld 0,15) en havo/vwo (gemiddeld 0,16).

TABEL 4.1

Gemiddelde scores van leerlingen per achtergrondkenmerk op de indicatoren voor algeheel welbevinden PISA-2022, gewogen*

Achtergrondkenmerk leerling	Gemiddelde score	
	Tevredenheid met het eigen leven	Tevredenheid met verschillende aspecten van het leven op en buiten school
Geslacht		
Meisjes	7,0	0,02
Jongens	7,6	0,29
Opleidingstype		
Vmbo	7,4	0,15
Havo/vwo	7,2	0,16
Alle leerlingen	7,3	0,15

* **Vetgedrukt** = significant positiever dan de vergelijkingsgroep, $\alpha < 0,05$

¹ Er wordt in dit hoofdstuk niet meer gerapporteerd over het construct Ervaren welbevinden, omdat dit te veel missende waarden heeft (25,8%).

Met betrekking tot het welbevinden op school, geven jongens vaker aan het gevoel te hebben erbij te horen op school dan meisjes (gemiddeld 0,20 en 0,00 respectievelijk) en ook leerlingen op havo/vwo hebben significant meer het gevoel dat zij erbij horen dan leeftijdsgenoten in het vmbo (gemiddeld 0,16 en 0,03 respectievelijk). Voor het construct Gepest worden zijn er geen significante verschillen gevonden tussen meisjes en jongens. Leerlingen op havo/vwo geven minder vaak (gemiddeld -0,58) aan slachtoffer te zijn van pestgedrag dan leeftijdsgenoten op het vmbo (gemiddeld -0,41). Op het laatste construct Leerling-docentrelatie zijn er geen significante verschillen tussen de constructscore van meisjes (gemiddeld -0,07) en jongens (gemiddeld -0,10). Wanneer er wordt gekeken naar de verschillen tussen de opleidingstypes, geven havo/vwo-leerlingen (significant) vaker aan een goede relatie te hebben met hun leraren (gemiddeld -0,01) dan leeftijdsgenoten in het vmbo (gemiddeld -0,16).

TABEL 4.2

Gemiddelde scores van leerlingen per achtergrondkenmerk op de indicatoren voor welbevinden op school PISA-2022, gewogen*

Achtergrondkenmerk leerling	Gemiddelde score		
	Erbij horen op school	Gepest worden	Leerling-docentrelatie
Geslacht			
Meisjes	0,00	-0,50	-0,07
Jongens	0,20	-0,49	-0,10
Opleidingstype			
Vmbo	0,03	-0,41	-0,16
Havo/vwo	0,16	-0,58	-0,01
Alle leerlingen	0,10	-0,50	-0,08

* **Vetgedrukt** = significant positiever dan de vergelijkingsgroep, $\alpha < 0,05$

4.3 Persoonskenmerken naar geslacht en opleidingstype

Naast de gemiddelde scores van de leerlingen per achtergrondkenmerk op de welbevinden-indicatoren, wordt in deze paragraaf gekeken naar de scores van de leerling per achtergrondkenmerk op de zeven door de leerling gepercipieerde persoonskenmerken. In Tabel 4.3 zijn deze gemiddelden getoond. Op elk persoonskenmerk is er een significant verschil tussen jongens en meisjes. Jongens scoren over het algemeen hoger dan meisjes, behalve bij de constructen Samenwerken en Empathie, waar meisjes hoger scoren. Het grootste verschil doet zich voor bij het construct Stressbestendigheid, waar jongens hoger (gemiddeld 0,65) scoren dan meisjes (gemiddeld -0,11). Havo/vwo-leerlingen scoren op alle persoonskenmerken hoger dan leeftijdsgenoten op het vmbo, behalve bij het construct Stressbestendigheid: vmbo- en havo/vwo-leerlingen zeggen even stressbestendig te zijn. Het grootste verschil tussen de gemiddelde scores van vmbo- en havo/vwo-leerlingen zich voor bij het construct Empathie: havo/vwo-leerlingen tonen meer empathie dan vmbo-leerlingen.

TABEL 4.3

Gemiddelde scores van leerlingen per achtergrondkenmerk voor persoonskenmerken PISA-2022, gewogen*

Achtergrondkenmerk leerling	Gemiddelde score						
	Growth mindset	Stressbestendigheid	Samenwerken	Doorzettingsvermogen	Empathie	Assertiviteit	Nieuwsgierigheid
Geslacht							
Meisjes	-0,28	-0,11	-0,06	-0,26	0,13	-0,09	-0,37
Jongens	-0,18	0,65	-0,12	-0,08	-0,19	0,06	-0,29
Opleidingstype							
Vmbo	-0,28	0,27	-0,14	-0,21	-0,20	-0,11	-0,43
Havo/vwo	-0,19	0,27	-0,05	-0,14	0,11	0,07	-0,24
Alle leerlingen	-0,23	0,27	-0,09	-0,17	-0,03	-0,01	-0,33

* **Vetgedrukt** = significant positiever dan de vergelijkingsgroep, $\alpha < 0,05$

4.4 Samenhang leerling- en schoolkenmerken en welbevinden

De regressieanalyses zijn uitgevoerd met de IDB-Analyzer (IEA, 2024, versie 5.0.23), die o.a. rekening houdt met de specifieke steekproeftrekking van PISA en de geneste structuur van de data, waarbij leerlingen genest zijn in scholen. In de modellen zijn de effecten van de kenmerken met de betreffende welbevinden-indicatoren individueel geanalyseerd. Om de effecten van de verschillende variabelen onderling binnen een indicator te kunnen vergelijken, zijn de gestandaardiseerde regressiecoëfficiënten (β) weergegeven. Wanneer deze significant zijn ($\alpha < 0,05$), zijn deze in de tabellen dikgedrukt weergegeven. De statistische significante effecten betekenen niet dat er per se sprake is van een sterk of betekenisvol verband, ze duiden er op dat het waargenomen verband waarschijnlijk niet op toeval berust. Voor het interpreteren van de sterkte van de verbanden is uitgegaan van een zeer zwak verband bij een regressiecoëfficiënt tussen de 0 en 0,2 (of tussen de -0,2 en 0) en een zwak verband bij een regressiecoëfficiënt tussen de 0,2 en 0,4 (of tussen de -0,4 en -0,2). De constructen en variabelen zijn in de IDB-Analyzer toegevoegd als onafhankelijke variabelen en de welbevinden-indicatoren als afhankelijke variabelen. De effecten van de individuele constructen en variabelen met de welbevinden-indicatoren zijn vervolgens samengevoegd in één overzicht. De kenmerken zijn niet in onderlinge samenhang onderzocht.

In Tabel 4.4 zijn de effecten van leerling- en schoolkenmerken met de indicatoren voor algeheel welbevinden opgenomen. Hieruit blijkt dat jongens tevredener zijn met het eigen leven en tevens tevredener zijn met verschillende aspecten van het leven op en buiten school dan meisjes.

Daarnaast laten alle onderzochte persoonskenmerken een positieve relatie zien met de variabele voor tevredenheid met het eigen leven. De constructen Stressbestendigheid en Doorzettingsvermogen laten een positieve relatie zien (0,33 en 0,20, respectievelijk). Deze persoonskenmerken tonen tevens een positieve relatie bij de Tevredenheid met verschillende aspecten van het leven op en buiten school (0,27 en 0,28, respectievelijk). Wanneer leerlingen meer stressbestendig zijn of meer doorzettingsvermogen hebben, lijken zij meer tevreden met het eigen leven en met de verschillende aspecten van het leven op en buiten school. Daarnaast toont ook Samenwerken een positieve relatie (0,27) met de tevredenheid met verschillende aspecten van het leven op en buiten school. Er moet hierbij wel opgemerkt worden dat het zwakke verbanden zijn.

De achtergrondkenmerken van de school of de kenmerken van het schoolklimaat tonen geen of slechts een zeer zwakke relatie met de indicatoren voor het algeheel welbevinden.

TABEL 4.4

Samenhang leerling- en schoolkenmerken en algeheel welbevinden PISA-2022, gewogen *

Construct/variabele	Tevredenheid met verschillende aspecten van het leven op en buiten school	
	Tevredenheid met het eigen leven	
	β (SE)	β (SE)
Achtergrondkenmerken leerling		
Jongen (versus meisje)	0,18 (0,02)	0,14 (0,02)
Havo/vwo (versus vmbo)	-0,07 (0,02)	0,01 (0,02)
Persoonskenmerken leerling		
Growth mindset	0,03 (0,02)	-0,01 (0,02)
Stressbestendigheid	0,33 (0,02)	0,27 (0,02)
Samenwerken	0,15 (0,02)	0,27 (0,02)
Doorzettingsvermogen	0,20 (0,02)	0,28 (0,02)
Empathie	-0,05 (0,02)	0,07 (0,01)
Assertiviteit	0,08 (0,02)	0,10 (0,02)
Nieuwsgierigheid	0,06 (0,02)	0,17 (0,02)
Achtergrondkenmerken school		
% andere moedertaal	0,04 (0,03)	0,00 (0,02)
% extra ondersteuning	0,05 (0,03)	-0,03 (0,02)
% achterstandsleerling	0,04 (0,03)	-0,04 (0,02)
Kenmerken schoolklimaat		
Negatief schoolklimaat	0,01 (0,02)	0,01 (0,02)
Tekorten onderwijspersoneel	0,00 (0,03)	0,03 (0,02)
Gedrag van leerlingen	-0,02 (0,02)	0,02 (0,02)
Gedrag van docenten	0,01 (0,02)	0,03 (0,02)

* **Vetgedrukt** = significante regressiecoëfficiënt, $\alpha < 0,05$

Naast de samenhang van leerling- en schoolkenmerken met de algeheel welbevinden-indicatoren, is ook de relatie tussen leerling- en schoolkenmerken en de indicatoren van het welbevinden op school onderzocht (Tabel 4.5).

De relatief sterkste positieve samenhang is tussen het persoonskenmerk Samenwerken en Erbij horen op school (0,32). Wanneer leerlingen hogere gemiddelde constructscores vertonen voor Samenwerken, lijken zij dus meer het gevoel te hebben erbij te horen op school. Ook Stressbestendigheid (0,26), Doorzettingsvermogen (0,20) en Assertiviteit (0,20) tonen een positieve relatie met Erbij horen op school. Samenwerken (0,26), Nieuwsgierigheid (0,26) en Doorzettingsvermogen (0,24) tonen een positieve samenhang met de Leerling-docentrelatie. Leerlingen die meer stressbestendig zijn, hoger scores op het construct Samenwerken en meer doorzettingsvermogen hebben, lijken ook minder gepest te worden op school. Ook hier moet er opgemerkt worden dat het zwakke verbanden zijn.

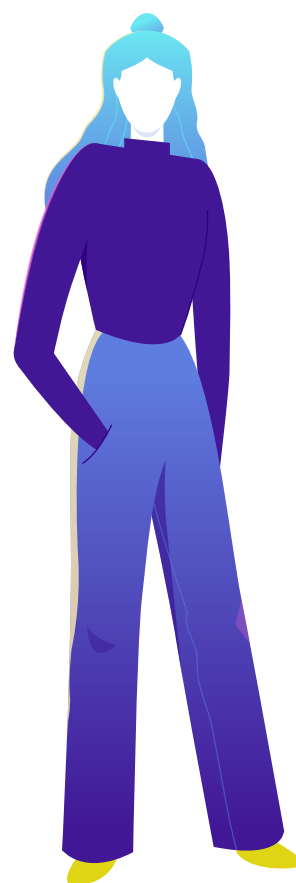
Tot slot geldt ook hier dat de achtergrondkenmerken van de school of de kenmerken van het schoolklimaat geen of slechts een zeer zwakke relatie met de indicatoren voor het welbevinden op school tonen.

TABEL 4.5

Samenhang leerling- en schoolkenmerken en welbevinden op school PISA-2022, gewogen *

Construct/variabele	Erbij horen op school	Gepest worden	Leerling-docentrelatie
	β (SE)	β (SE)	β (SE)
Achtergrondkenmerken leerling			
Jongen (versus meisje)	0,12 (0,02)	0,01 (0,02)	-0,02 (0,02)
Havo/vwo (versus vmbo)	0,07 (0,02)	-0,09 (0,02)	0,08 (0,02)
Persoonskenmerken leerling			
Growth mindset	0,00 (0,02)	-0,06 (0,02)	-0,03 (0,02)
Stressbestendigheid	0,26 (0,02)	-0,15 (0,02)	0,05 (0,02)
Samenwerken	0,32 (0,02)	-0,16 (0,01)	0,26 (0,02)
Doorzettingsvermogen	0,20 (0,02)	-0,12 (0,02)	0,24 (0,02)
Empathie	0,11 (0,01)	0,01 (0,02)	0,14 (0,02)
Assertiviteit	0,20 (0,01)	0,04 (0,02)	0,05 (0,02)
Nieuwsgierigheid	0,12 (0,02)	0,04 (0,02)	0,26 (0,02)
Achtergrondkenmerken school			
% andere moedertaal	-0,01 (0,02)	0,02 (0,02)	-0,05 (0,02)
% extra ondersteuning	-0,05 (0,02)	0,07 (0,02)	-0,03 (0,03)
% achterstandsleerling	-0,04 (0,02)	0,05 (0,02)	-0,05 (0,02)
Kenmerken schoolklimaat			
Negatief schoolklimaat	-0,02 (0,02)	0,03 (0,02)	-0,02 (0,02)
Tekorten onderwijspersoneel	0,00 (0,02)	0,01 (0,02)	-0,01 (0,02)
Gedrag van leerlingen	0,00 (0,02)	-0,01 (0,02)	0,01 (0,03)
Gedrag van docenten	0,01 (0,02)	-0,01 (0,02)	0,01 (0,03)

* **Vetgedrukt** = significante regressiecoëfficiënt, $\alpha < 0,05$



5

Samenhang welbevinden en toetsprestaties

5.1 Inleiding

Een succesvolle deelname aan de huidige en toekomstige maatschappij wordt volgens PISA niet alleen bepaald door de kennis en vaardigheden van leerlingen, maar ook door het welbevinden van leerlingen. Dit hoofdstuk zal aan de hand van regressieanalyses de mogelijke relatie tussen beide uitkomstmaten, welbevinden en prestaties, onderzoeken voor Nederland. Daarnaast wordt de samenhang tussen de leerling- en schoolkenmerken en prestaties onderzocht.

5.2 Samenhang welbevinden en toetsprestaties

In PISA wordt gebruikgemaakt van een toetsrotatiesysteem, omdat de volledige PISA-toets te omvangrijk is (ongeveer 15,5 uur toetstijd) om aan één leerling voor te leggen. Daarom zijn de items verdeeld over clusters, waarbij elk cluster een set items uit één domein bevat en gelijk staat aan een half uur toetstijd. Elke leerling krijgt willekeurig vier van deze clusters toegewezen, wat neerkomt op twee uur toetstijd. Omdat wiskunde het hoofddomein was in PISA-2022, besteedde het merendeel van de leerlingen een uur aan wiskundeopgaven. De overige twee clusters bevatten opgaven over leesvaardigheid, natuurwetenschappen, financiële geletterdheid of creativiteit. Met behulp van IRT-analyses (Item Response Theory) wordt het prestatieniveau van de leerling voor het gehele domein geschat, gebaseerd op de opgaven die de leerling heeft gemaakt en enkele achtergrondkenmerken. Uit de geschatte verdeling zijn voor elk domein willekeurig tien waarden getrokken, zogenoemde *plausible values*. Deze plausible values vormen de outputvariabelen voor de analyses in deze paragraaf. De effecten van de individuele constructen en variabelen met de prestaties op wiskunde, leesvaardigheid en natuurwetenschappen zijn samengevoegd in één overzicht. De kenmerken zijn niet in onderlinge samenhang onderzocht.

In Tabel 5.1 zijn voor de indicatoren voor welbevinden de gestandaardiseerde regressiecoëfficiënt (β) getoond voor de prestaties van leerlingen in wiskunde, leesvaardigheid en natuurwetenschappen. Ook hier zijn de significante coëfficiënten ($\alpha < 0,05$) in de tabellen dikgedrukt weergegeven. De statistische significante effecten betekenen niet dat er per se sprake is van een sterk verband, ze duiden er op dat het waargenomen verband waarschijnlijk niet op toeval berust. Voor het interpreteren van de sterkte van de verbanden is uitgegaan van een zeer zwak verband bij een regressiecoëfficiënt tussen de 0 en 0,2 (of tussen de -0,2 en 0) en een zwak verband bij een regressiecoëfficiënt tussen de 0,2 en 0,4 (of tussen de -0,4 en -0,2). De tevredenheid met het leven toont een significante, maar erg zwakke, negatieve relatie met de prestaties op wiskunde, leesvaardigheid en natuurwetenschappen. Leerlingen die minder positief zijn met hun tevredenheid met het eigen leven lijken enigszins beter te presteren. Uiteraard kan het omgekeerde ook waar zijn: betere presteerders zijn kritischer over hun tevredenheid met het leven. Dit geldt echter niet voor de Tevredenheid met verschillende aspecten van het leven op en buiten school, welke geen of nauwelijks een samenhang toont met leerlingprestaties.

Wanneer leerlingen een betere relatie met hun docent ervaren, presteren zij beter op elk van de drie PISA-domeinen. Ook zijn leerlingen die minder gepest worden betere presteerders, met name in wiskunde. Er moet hierbij wel opgemerkt worden dat de gevonden verbanden zeer zwak zijn.

TABEL 5.1

Samenhang welbevinden-indicatoren en prestaties van leerlingen in wiskunde, leesvaardigheid en natuurwetenschappen PISA-2022, gewogen*

Kenmerk	Wiskunde	Leesvaardigheid	Natuurwetenschappen
	β (SE)	β (SE)	β (SE)
Algeheel welbevinden			
Tevredenheid met het eigen leven	-0,05 (0,02)	-0,11 (0,02)	-0,08 (0,02)
Tevredenheid met verschillende aspecten van het leven op en buiten school	0,05 (0,02)	0,00 (0,02)	0,01 (0,02)
Welbevinden op school			
Erbij horen op school	0,08 (0,02)	0,04 (0,02)	0,04 (0,02)
Gepest worden	-0,12 (0,02)	-0,09 (0,02)	-0,06 (0,02)
Leerling-docentrelatie	0,15 (0,02)	0,17 (0,02)	0,16 (0,02)

* **Vetgedrukt** = significante regressiecoëfficiënt, $\alpha < 0,05$

Naast de samenhang tussen de welbevinden-indicatoren is ook de relatie tussen prestaties en de persoons- en schoolkenmerken onderzocht (Tabel 5.2). Leerlingen die meer empathisch zijn, presteren beter op de PISA-toets. Met name op het leesvaardigheidsdomein scoren leerlingen beter naarmate zij meer empathisch zijn. Daarnaast presteren nieuwsgierige leerlingen beter op elk van de drie domeinen, maar vooral op natuurwetenschappen. Het gaat voor elk van de persoonskenmerken echter om een zeer zwak verband. Een door de schoolleider gepercipieerd negatief schoolklimaat hangt negatief samen met leerlingprestaties, waarbij zwakke verbanden zijn gevonden op elk van de drie domeinen.

TABEL 5.2

Samenhang persoons- en schoolkenmerken en prestaties van leerlingen in wiskunde, leesvaardigheid en natuurwetenschappen PISA-2022, gewogen*

Kenmerk	Wiskunde	Leesvaardigheid	Natuurwetenschappen
	β (SE)	β (SE)	β (SE)
Persoonskenmerken leerling			
Growth mindset	0,05 (0,02)	0,00 (0,02)	0,03 (0,02)
Stressbestendigheid	0,07 (0,01)	-0,04 (0,02)	0,05 (0,02)
Samenwerken	0,05 (0,02)	0,06 (0,02)	0,03 (0,02)
Doorzettingsvermogen	0,09 (0,02)	0,07 (0,02)	0,07 (0,02)
Empathie	0,12 (0,02)	0,18 (0,02)	0,13 (0,02)
Assertiviteit	0,10 (0,02)	0,09 (0,02)	0,10 (0,02)
Nieuwsgierigheid	0,17 (0,02)	0,18 (0,02)	0,20 (0,02)
Kenmerken schoolklimaat			
Negatief schoolklimaat	-0,24 (0,06)	-0,22 (0,06)	-0,24 (0,06)
Tekorten onderwijspersoneel	-0,13 (0,11)	-0,11 (0,11)	-0,11 (0,12)
Gedrag van leerlingen	-0,09 (0,10)	-0,07 (0,10)	-0,07 (0,10)
Gedrag van docenten	0,10 (0,08)	0,11 (0,07)	0,10 (0,07)

* **Vetgedrukt** = significante regressiecoëfficiënt, $\alpha < 0,05$

In de volgende tabellen worden de relaties getoond voor de leerlingen gegroepeerd op achtergrondkenmerken, waarbij de resultaten voor elk PISA-domein individueel gerapporteerd worden. Enkel de significante effecten uit tabellen 5.1 en 5.2 zijn verder onderzocht.

In Tabel 5.3 zijn de indicatoren voor welbevinden getoond en hun relatie met de wiskundeprestaties van leerlingen gegroepeerd op de achtergrondkenmerken van de leerling. Wanneer leerlingen het gevoel hebben dat zij er bij horen op school presteren meisjes en jongens beiden beter op wiskunde, al gaat het om slechts zeer zwakke positieve verbanden. Met name meisjes en vmbo-leerlingen scoren slechter op wiskunde wanneer zij gepest worden, maar ook dit is een zeer zwak verband.

TABEL 5.3

Samenhang welbevinden-indicatoren en de achtergrondkenmerken van leerlingen op wiskundeprestaties PISA-2022, gewogen*

Kenmerk	Geslacht		Onderwijstype	
	Meisjes β (SE)	Jongens β (SE)	Vmbo β (SE)	Havo/vwo β (SE)
Algeheel welbevinden				
Tevredenheid met het eigen leven	-0,04 (0,02)	-0,08 (0,03)	-0,02 (0,03)	0,01 (0,02)
Tevredenheid met verschillende aspecten van het leven op en buiten school	0,06 (0,02)	0,02 (0,02)	0,06 (0,02)	0,05 (0,03)
Welbevinden op school				
Erbij horen op school	0,09 (0,02)	0,07 (0,02)	0,06 (0,02)	0,03 (0,02)
Gepest worden	-0,17 (0,02)	-0,08 (0,03)	-0,11 (0,02)	-0,02 (0,03)
Leerling-docentrelatie	0,12 (0,03)	0,18 (0,03)	0,14 (0,03)	0,12 (0,03)

* **Vetgedrukt** = significante regressiecoëfficiënt, $\alpha < 0,05$

In Tabel 5.4 zijn de persoons- en schoolkenmerken getoond en hun relatie met de wiskundeprestaties van leerlingen. Betere wiskundepresterders lijken meer empathisch, wat sterker geldt voor jongens dan voor meisjes. Ook lijken nieuwsgierige leerlingen beter te presteren op wiskunde, waarbij vooral jongens en havo/vwo-leerlingen betere wiskundeprestaties tonen naarmate zij meer nieuwsgierig zijn. Hier moet wel opgemerkt worden dat het gaat om zeer zwakke effecten. Een door de schoolleider gepercipieerd negatief schoolklimaat hangt bij zowel meisjes als jongens (beperkt) negatief samen met leerlingprestaties op wiskunde.

TABEL 5.4

Samenhang persoons- en schoolkenmerken en de achtergrondkenmerken van leerlingen op wiskundeprestaties PISA-2022, gewogen*

Kenmerk	Geslacht		Onderwijstype	
	Meisjes	Jongens	Vmbo	Havo/vwo
	β (SE)	β (SE)	β (SE)	β (SE)
Persoonskenmerken leerling				
Growth mindset	0,09 (0,03)	0,00 (0,03)	-0,02 (0,03)	0,05 (0,03)
Stressbestendigheid	0,03 (0,02)	0,06 (0,02)	0,10 (0,02)	0,10 (0,02)
Samenwerken	0,03 (0,02)	0,07 (0,03)	0,05 (0,02)	-0,01 (0,02)
Doorzettingsvermogen	0,10 (0,02)	0,06 (0,02)	0,11 (0,02)	0,05 (0,03)
Empathie	0,12 (0,03)	0,16 (0,02)	0,05 (0,02)	-0,01 (0,02)
Assertiviteit	0,10 (0,02)	0,10 (0,02)	0,04 (0,02)	0,06 (0,02)
Nieuwsgierigheid	0,14 (0,02)	0,20 (0,02)	0,10 (0,02)	0,16 (0,03)
Kenmerken schoolklimaat				
Negatief schoolklimaat	-0,25 (0,06)	-0,24 (0,06)	-0,05 (0,09)	0,01 (0,05)
Tekorten onderwijspersoneel	~	~	~	~
Gedrag van leerlingen	~	~	~	~
Gedrag van docenten	~	~	~	~

* **Vetgedrukt** = significante regressiecoëfficiënt, $\alpha < 0,05$

Op eenzelfde manier als voor de wiskundeprestaties, toont Tabel 5.5 de indicatoren voor welbevinden en hun relatie met de leesvaardigheidsprestaties van leerlingen. Ook op het leesvaardigheidsdomein lijkt er een grotere negatieve relatie te zijn tussen meisjes die worden gepest en hun prestaties op leesvaardigheid dan voor jongens. Naarmate jongens hun relatie met hun docent als beter ervaren, presteren zij beter op leesvaardigheid. Deze relatie is sterker dan voor meisjes. Wederom geldt dat het gaat om zeer zwakke verbanden.

TABEL 5.5

Samenhang welbevinden-indicatoren en de achtergrondkenmerken van leerlingen op leesvaardigheidsprestaties PISA-2022, gewogen *

Kenmerk	Geslacht		Onderwijstype	
	Meisjes β (SE)	Jongens β (SE)	Vmbo β (SE)	Havo/vwo β (SE)
Algeheel welbevinden				
Tevredenheid met het eigen leven	-0,07 (0,02)	-0,11 (0,03)	-0,11 (0,03)	-0,06 (0,03)
Tevredenheid met verschillende aspecten van het leven op en buiten school	~	~	~	~
Welbevinden op school				
Erbij horen op school	0,07 (0,03)	0,05 (0,03)	0,00 (0,02)	-0,02 (0,03)
Gepest worden	-0,14 (0,02)	-0,04 (0,02)	-0,05 (0,02)	-0,01 (0,02)
Leerling-docentrelatie	0,15 (0,03)	0,19 (0,03)	0,17 (0,02)	0,14 (0,03)

* **Vetgedrukt** = significante regressiecoëfficiënt, $\alpha < 0,05$

Ook is de samenhang van de persoons- en schoolkenmerken en leesvaardigheidsprestaties onderzocht, welke zijn getoond in Tabel 5.6. Uit tabel 5.2 werd al gehaald dat met name op het leesvaardigheidsdomein leerlingen beter scoren naarmate zij meer empathisch zijn. Uit Tabel 5.6 kan worden gehaald dat dit meer voor jongens lijkt te gelden dan voor meisjes, en meer voor havo/vwo-leerlingen dan vmbo-leerlingen, ook al gaat het in beide vergelijkingen om kleine verschillen. Daarnaast is er een zwakke positieve samenhang gevonden tussen de nieuwsgierigheid van jongens en hun prestaties op leesvaardigheid. Ook vmbo-leerlingen tonen een sterkere relatie tussen Nieuwsgierigheid en leesvaardigheidsprestatie dan havo/vwo-leerlingen, al gaat het hier om een zeer zwakke relatie.

TABEL 5.6

Samenhang persoons- en schoolkenmerken en de achtergrondkenmerken van leerlingen op leesvaardigheidsprestaties PISA-2022, gewogen *

Kenmerk	Geslacht		Onderwijstype	
	Meisjes β (SE)	Jongens β (SE)	Vmbo β (SE)	Havo/vwo β (SE)
Persoonskenmerken leerling				
Growth mindset	~	~	~	~
Stressbestendigheid	-0,03 (0,02)	0,03 (0,02)	-0,05 (0,03)	-0,06 (0,02)
Samenwerken	0,04 (0,02)	0,08 (0,02)	0,08 (0,02)	0,00 (0,03)
Doorzettingsvermogen	0,11 (0,02)	0,06 (0,02)	0,07 (0,02)	0,05 (0,03)
Empathie	0,15 (0,03)	0,18 (0,02)	0,11 (0,02)	0,08 (0,03)
Assertiviteit	0,08 (0,02)	0,10 (0,02)	0,01 (0,02)	0,04 (0,02)
Nieuwsgierigheid	0,16 (0,03)	0,21 (0,02)	0,12 (0,02)	0,17 (0,03)
Kenmerken schoolklimaat				
Negatief schoolklimaat	-0,23 (0,07)	-0,21 (0,06)	-0,03 (0,07)	0,03 (0,05)
Tekorten onderwijspersoneel	~	~	~	~
Gedrag van leerlingen	~	~	~	~
Gedrag van docenten	~	~	~	~

* **Vetgedrukt** = significante regressiecoëfficiënt, $\alpha < 0,05$

In Tabel 5.7 zijn de relaties tussen de welbevinden-indicatoren en leerlingprestaties op het laatste domein natuurwetenschappen getoond. Hierbij zijn er geen of slechts zeer zwakke verbanden tussen het welbevinden van leerlingen en natuurwetenschappenprestaties. De sterkste positieve correlatie is te zien bij de Leerling-docent relatie van jongens en de prestaties op natuurwetenschappen, waarbij deze correlatie sterker is dan bij meisjes. Maar ook hier gaat het om zeer zwakke verbanden.

TABEL 5.7

Samenhang welbevinden-indicatoren en de achtergrondkenmerken van leerlingen op prestaties op natuurwetenschappen PISA-2022, gewogen*

Kenmerk	Geslacht		Onderwijstype	
	Meisjes β (SE)	Jongens β (SE)	Vmbo β (SE)	Havo/vwo β (SE)
Algeheel welbevinden				
Tevredenheid met het eigen leven	-0,07 (0,03)	-0,10 (0,03)	-0,05 (0,03)	-0,04 (0,02)
Tevredenheid met verschillende aspecten van het leven op en buiten school	~	~	~	~
Welbevinden op school				
Erbij horen op school	0,04 (0,02)	0,04 (0,02)	0,01 (0,03)	-0,03 (0,02)
Gepest worden	-0,11 (0,02)	-0,02 (0,03)	-0,02 (0,03)	0,03 (0,03)
Leerling-docentrelatie	0,12 (0,03)	0,19 (0,02)	0,14 (0,03)	0,14 (0,03)

* **Vetgedrukt** = significante regressiecoëfficiënt, $\alpha < 0,05$

Tot slot toont Tabel 5.8 de samenhang tussen persoons- en schoolkenmerken en prestaties op natuurwetenschappen, gegroepeerd op de achtergrondkenmerken van de leerling. Betere presteerders op het domein van natuurwetenschappen lijken meer nieuwsgierig. Vooral jongens en havo/vwo-leerlingen tonen een significante, zwakke positieve relatie. Ook zijn empathische jongens betere presteerders op natuurwetenschappen, al is dit verband zeer zwak.

TABEL 5.8

Samenhang persoons- en schoolkenmerken en de achtergrondkenmerken van leerlingen op prestaties op natuurwetenschappen PISA-2022, gewogen*

Kenmerk	Geslacht		Onderwijstype	
	Meisjes β (SE)	Jongens β (SE)	Vmbo β (SE)	Havo/vwo β (SE)
Persoonskenmerken leerling				
Growth mindset	~	~	~	~
Stressbestendigheid	0,02 (0,02)	0,06 (0,02)	0,07 (0,03)	0,07 (0,03)
Samenwerken		~	~	~
Doorzettingsvermogen	0,09 (0,02)	0,05 (0,02)	0,08 (0,03)	0,04 (0,02)
Empathie	0,11 (0,03)	0,17 (0,02)	0,06 (0,02)	0,00 (0,03)
Assertiviteit	0,09 (0,02)	0,10 (0,02)	0,03 (0,03)	0,06 (0,03)
Nieuwsgierigheid	0,17 (0,02)	0,22 (0,02)	0,13 (0,02)	0,20 (0,03)
Kenmerken schoolklimaat				
Negatief schoolklimaat	-0,25 (0,07)	-0,22 (0,06)	-0,02 (0,07)	0,00 (0,06)
Tekorten onderwijspersoneel	~	~	~	~
Gedrag van leerlingen	~	~	~	~
Gedrag van docenten	~	~	~	~

* **Vetgedrukt** = significante regressiecoëfficiënt, $\alpha < 0,05$

6

Conclusie



Het eerder verschenen rapport *Resultaten PISA-2022 in vogelvlucht*, biedt een kort overzicht van het welbevinden van Nederlandse 15-jarigen (Meelissen et al., 2023). Het voorliggende rapport gaat dieper in op het welbevinden van leerlingen in PISA-2022, waarbij onder andere is onderzocht welke leerling- en schoolkenmerken samenhangen met welbevinden en in hoeverre welbevinden en leerlingprestaties aan elkaar gerelateerd zijn. In dit afsluitende hoofdstuk worden de belangrijkste bevindingen samengevat. In dit rapport wordt het welbevinden van Nederlandse leerlingen vergeleken met het welbevinden van leerlingen uit (voornamelijk) omliggende landen: België, Denemarken, Duitsland, Frankrijk, Ierland, Verenigd Koninkrijk en Zweden. Leerlingen in het praktijkonderwijs hebben een kortere vragenlijst ingevuld, zonder vragen over welbevinden, en zijn daarom niet meegenomen in deze rapportage.

Dit rapport maakt een onderscheid tussen algeheel welbevinden en het welbevinden op school, zowel in nationaal als internationaal perspectief. Het algeheel welbevinden omvat de Tevredenheid met het eigen leven, de Tevredenheid met verschillende aspecten met het leven op en buiten school en het Ervaren welbevinden. Het welbevinden op school wordt beschreven aan de hand van de constructen Erbij horen op school, Gepest worden en de Leerling-docentrelatie. Daarnaast wordt gerapporteerd over verschillende persoons- en schoolkenmerken. Bij de persoonskenmerken gaat het om zelfrapportages over Growth mindset, Stressbestendigheid, Samenwerken, Doorzettingsvermogen, Empathie, Assertiviteit en Nieuwsgierigheid. De schoolkenmerken (informatie verkregen via de schoolleider) zijn gemeten met de constructen Negatief schoolklimaat, Tekorten onderwijspersoneel, Gedrag van leerlingen en Gedrag van docenten.

Algeheel welbevinden

De Nederlandse leerlingen in PISA zijn over het algemeen behoorlijk tevreden met hun leven, waarbij zij het leven gemiddeld met een 7,3 beoordelen. Hoewel dit iets lager is dan in 2018, scoren Nederlandse leerlingen in 2022 hoger dan omliggende landen en is de Tevredenheid met het eigen leven ook afgenomen in omliggende landen. Ook het OESO-gemiddelde daalde van 7,0 naar 6,7. Het World Happiness Report rapporteerde een vergelijkbare score, waarbij jongeren onder de 30 in de periode 2021-2023 gemiddeld 7,2 scoorden (Helliwell et al., 2024).

Welbevinden op school

Het gevoel erbij te horen op school is licht gedaald voor Nederlandse leerlingen tussen 2018 en 2022. Zowel Denemarken als Nederland tonen de sterkste daling tussen 2018 en 2022, maar beide landen scoren nog steeds boven het OESO-gemiddelde (-0,02). Voor Gepest worden zijn de resultaten in 2022 verbeterd ten opzichte van 2018. In alle vergelijkingslanden ervaren leerlingen minder vaak vormen van pestgedrag dan in 2018. Evenals in 2018 hebben Nederlandse 15-jarigen in vergelijking tot omliggende landen het minste last van pesten door medeleerlingen.

Verschillen tussen leerlingen

Meisjes en jongens verschillen in hun beleving wat betreft hun welbevinden en in hun zelfrapportages van persoonskenmerken. In vergelijking met jongens zeggen meisjes minder tevreden te zijn met hun eigen leven (meisjes: 7,0, jongens: 7,6), hebben zij minder het gevoel erbij te horen op school, zijn ze minder positief over hun stressbestendigheid en in iets mindere mate over hun doorzettingsvermogen. Meisjes zijn daarentegen positiever dan jongens over hun vermogen tot empathie. Vmbo-leerlingen geven hun leven een significant hoger cijfer (7,4) dan havo/vwo-leerlingen (7,2). Voor de andere kenmerken van welbevinden en persoonskenmerken zijn de verschillen tussen de onderwijstypen zeer klein of niet significant.

Schoolkenmerken

Bij het schoolkenmerk Tekorten onderwijspersoneel ziet Nederland, net zoals Frankrijk, Verenigd Koninkrijk en Denemarken, een toename tussen 2018 en 2022. Dit betekent dat het onderwijs in deze landen in 2022 meer gehinderd wordt door tekorten in het onderwijspersoneel dan in 2018. Bovendien wordt het onderwijs in Nederland volgens de schoolleider in 2022 meer gehinderd door ongewenst gedrag van leerlingen vergeleken met 2018. Hierbij toont Nederland de sterkste stijging van alle vergelijkingslanden.

Persoonskenmerken en welbevinden

Er blijkt een samenhang te zijn tussen enkele persoonskenmerken en het welbevinden van leerlingen, al zijn deze verbanden over het algemeen zwak te noemen (de regressiecoëfficiënten zijn niet groter dan 0,40). Voor het algemeen welbevinden blijkt dat met name de leerlingkenmerken Stressbestendigheid, Samenwerken en Doorzettingsvermogen een zwakke positieve relatie vertonen met één of meer indicatoren voor het algemeen welbevinden. Dit impliceert dat leerlingen met een hoger algemeen welbevinden in hogere mate over deze eigenschappen zeggen te beschikken en/of dat naarmate leerlingen zich meer met de genoemde persoonskenmerken identificeren, ze zich iets meer tevreden voelen met hun leven. Met name Stressbestendigheid lijkt van belang voor een hoge mate van tevredenheid met het leven, aangezien dit door de leerling gepercipieerde persoonskenmerk de sterkste positieve samenhang toont met de Tevredenheid met het eigen leven. De kenmerken die samenhangen met het algehele welbevinden, tonen ook een zwakke positieve samenhang met het welbevinden op school. Daarnaast tonen ook Assertiviteit en Nieuwsgierigheid een zwak positief verband met het welbevinden van de leerling op school. Het sterkste verband bij de indicatoren voor het welbevinden op school is tussen Samenwerken en Erbij horen op school. Geen van de schoolkenmerken tonen een relatie met het welbevinden van de leerlingen.

Persoons- en schoolkenmerken, welbevinden en leerlingprestaties

Het welbevinden van een leerling lijkt geen voorwaarde voor goede prestaties, danwel goede prestaties gaan niet samen met meer welbevinden. De lage effectgroottes laten zien dat er ook nauwelijks een samenhang is tussen de persoonskenmerken van leerlingen en de prestaties op de PISA-toets. Er is wel een positieve samenhang tussen het persoonskenmerk Nieuwsgierigheid en leerlingprestaties in natuurwetenschappen, met andere woorden: nieuwsgierige leerlingen (zelfperceptie) lijken beter te presteren in natuurwetenschappen. Ook zien we een positieve samenhang tussen de door de leerling gepercipieerde leerling-docent relatie en toetsprestaties. Deze samenhang is niet sterk, maar geldt wel voor alle drie de vakgebieden. Tot slot hangt het schoolkenmerk Negatief schoolklimaat (perceptie schoolleider over ongewenst leerlinggedrag zoals diefstal en gewelddadig gedrag tegen medeleerlingen of docenten) negatief samen met prestaties in zowel wiskunde, leesvaardigheid als natuurwetenschappen.

Hoewel er geen samenhang is gevonden tussen tekorten in het onderwijspersoneel en welbevinden of prestaties, zit een op de vier van de Nederlandse leerlingen op een school waarvan de schoolleider aangeeft dat het onderwijs in aanzienlijke mate gehinderd wordt door een gebrek aan docenten. Daarnaast zit twee derde van de leerlingen op een school waarbij de schoolleider aangeeft in lichte of aanzienlijke mate hinder te ervaren door docenten die onvoldoende tegemoet komen aan de behoeften van individuele leerlingen.

Samengevat, Nederlandse leerlingen blijken behoorlijk tevreden te zijn met hun eigen leven. Zowel in welbevinden als in persoonskenmerken (zelfrapportage) zijn er verschillen tussen meisjes en jongens. Leerlingen in Nederland zijn positiever over hun welbevinden en stressbestendiger dan leerlingen uit omliggende landen. Kenmerken zoals stressbestendigheid, samenwerken, doorzettingsvermogen, assertiviteit en nieuwsgierigheid blijken beperkt positief gerelateerd te zijn aan welbevinden. Een negatief schoolklimaat hangt licht negatief samen met leerlingprestaties.

Tot slot

Dit rapport laat zien hoe welbevinden zich sinds PISA 2018 ontwikkeld heeft en hoe onze 15-jarigen zich hierin verhouden tot hun leeftijdsgenoten in omliggende landen. We zien dat het welbevinden onder Nederlandse 15-jarigen in 2022 wat minder positief is geworden, maar nog steeds positiever is dan in de meeste landen waarmee we Nederland dit rapport vergeleken hebben.

Het onderzoek laat zien dat de meeste aspecten van welbevinden niet of nauwelijks gerelateerd zijn aan toetsprestaties. Dit betekent echter niet dat het meten van het welbevinden buiten en op school van leerlingen niet van belang is. Tevredenheid met het leven, maar ook door leerling gepercipieerde persoonskenmerken zoals stressbestendigheid, empathie, doorzettingsvermogen of nieuwsgierigheid zijn naast kennis en vaardigheden in wiskunde of leesvaardigheid, eveneens van belang om als mondige en zelfredzame burger deel uit te kunnen maken van de maatschappij. Een trendvergelijking in de zelfrapportages van leerlingen over deze persoonskenmerken was helaas niet mogelijk. Als hierin veranderingen zouden zijn opgetreden, zegt dit mogelijk ook wat over in hoeverre deze persoonskenmerken beïnvloedbaar zijn. PISA is echter in het meten van dergelijke leerlingkenmerken in de afgelopen jaren weinig constant geweest. We hopen daarom dat PISA, naast leerprestaties, aandacht blijft geven aan het welbevinden en niet-cognitieve vaardigheden van 15-jarigen.

Referenties

Derks, I., Langen, A. V., & Leest, B. (2024). *PISA-2022 De verdieping: De financiële geletterdheid van 15-jarigen*. Nijmegen: KBA Nijmegen.

Helliwell, J. F., Layard, R., Sachs, J. D., De Neve, J.-E., Aknin, L. B., & Wang, S. (2024). Happiness of the younger, the older, and those in between. In *World Happiness Report 2024*.
[doi.org/http://doi.org/10.18724/whr-f1p2-qj33](https://doi.org/10.18724/whr-f1p2-qj33)

Meelissen, M., Maassen, N., Gubbels, J., Van Langen, A., Valk, J., Dood, C., Derks, I., In 't Zandt, M., & Wolbers, M. (2023). *Resultaten PISA-2022 in vogelvlucht*. University of Twente.
[doi.org/https://doi.org/10.3990/1.9789036559461](https://doi.org/10.3990/1.9789036559461)

OECD. (2023). *PISA 2022 Assessment and Analytical Framework*. PISA, OECD Publishing, Paris.
[doi.org/https://doi.org/10.1787/dfe0bf9c-en](https://doi.org/10.1787/dfe0bf9c-en)

OECD. (2024). *PISA 2022 Technical Report*. PISA, OECD Publishing, Paris.
[doi.org/https://doi.org/10.1787/01820d6d-en](https://doi.org/10.1787/01820d6d-en)

Bijlage

Behorend bij paragraaf 2.4, tonen tabellen B.1 tot en met B.6 de gemiddelde scores en standaarddeviaties van meisjes, jongens en alle leerlingen op de stellingen die samen de constructen voor de leerlingkenmerken vormen.

TABEL B.1

Gemiddelde score en standaarddeviatie per stelling voor het construct Stressbestendigheid PISA-2022, naar geslacht, gewogen (Nederland)*

	Meisjes		Jongens		Alle leerlingen	
	Gemiddelde	Standaarddeviatie	Gemiddelde	Standaarddeviatie	Gemiddelde	Standaarddeviatie
Ik ben meer ontspannen dan de meeste mensen die ik ken	2,79	1,01	3,33	1,02	3,06	1,05
Ik kan werken onder druk	3,28	1,08	3,59	1,00	3,44	1,05
Ik blijf kalm onder stress	2,79	1,08	3,49	1,02	3,14	1,10
Ik kan snel herstellen nadat iets naars is gebeurd	3,01	1,06	3,65	0,96	3,33	1,06
Ik kan goed omgaan met stress	2,65	1,07	3,40	1,01	3,03	1,10
Ik word snel zenuwachtig	3,49	1,07	2,60	1,09	3,04	1,17
Ik maak me zorgen over veel dingen	3,48	1,09	2,76	1,12	3,12	1,16
Ik raak snel in paniek	2,99	1,10	2,16	0,98	2,57	1,12
Ik voel me zenuwachtig over naderende examens	3,70	1,02	2,83	1,15	3,26	1,17
Ik ben voor veel dingen bang	2,69	1,10	1,94	0,91	2,32	1,08

* Alle verschillen tussen meisjes en jongens zijn significant, $\alpha < 0,05$

TABEL B.2

Gemiddelde score en standaarddeviatie per stelling voor het construct Samenwerken PISA-2022, naar geslacht, gewogen (Nederland) *

	Meisjes		Jongens		Alle leerlingen	
	Gemiddelde	Standaarddeviatie	Gemiddelde	Standaarddeviatie	Gemiddelde	Standaarddeviatie
Ik vind het leuk om anderen te helpen	3,93	0,82	3,60	0,92	3,76	0,89
Ik werk goed samen met andere mensen	3,78	0,82	3,81	0,83	3,79	0,82
Ik sta klaar om iedereen te helpen	3,89	0,82	3,63	0,90	3,76	0,87
Ik werk beter als ik deel uitmaak van een team	3,02	1,04	3,11	1,05	3,06	1,04
Ik werk graag samen met mijn klasgenoten	3,43	1,00	3,64	0,95	3,54	0,99
Ik raak geïrriteerd als ik een compromis moet sluiten met anderen	2,60	0,85	2,51	0,89	2,56	0,87
Ik begin ruzies met anderen	1,78	0,83	1,85	0,86	1,82	0,85
Ik vermijd samenwerken met andere leerlingen	2,32	1,03	2,23	1,00	2,27	1,02
Ik heb de neiging om egoïstisch te zijn	2,10	0,90	2,25	0,99	2,18	0,95
Ik maak vaak ruzie	1,68	0,78	1,73	0,86	1,71	0,82

* **Vetgedrukt** = significant verschil tussen meisjes en jongens, $\alpha < 0,05$

TABEL B.3

Gemiddelde score en standaarddeviatie per stelling voor het construct Doorzettingsvermogen PISA-2022, naar geslacht, gewogen (Nederland)*

	Meisjes		Jongens		Alle leerlingen	
	Gemiddelde	Standaarddeviatie	Gemiddelde	Standaarddeviatie	Gemiddelde	Standaarddeviatie
Ik blijf werken aan een taak totdat die af is	3,42	0,91	3,51	0,97	3,46	0,94
Ik doe extra moeite als werk uitdagender wordt	3,28	0,96	3,35	1,06	3,31	1,01
Ik maak taken die ik ben begonnen af, zelfs als ze saai worden	3,22	0,97	3,29	1,02	3,25	1,00
Ik ben volhardender dan de meeste mensen die ik ken	3,11	0,88	3,29	0,94	3,20	0,92
Ik maak taken af, zelfs als ze moeilijker worden dan ik dacht	3,29	0,90	3,46	0,96	3,38	0,94
Ik maak af waar ik aan begin	3,46	0,90	3,59	0,92	3,53	0,91
Ik stop als werk te moeilijk wordt	2,86	0,98	2,48	1,01	2,68	1,02
Ik geef op als ik fouten heb gemaakt	2,47	0,94	2,18	0,99	2,32	0,98
Ik stop met huiswerk maken als het te lang duurt	3,15	1,00	3,08	1,11	3,11	1,06
Ik geef makkelijk op	2,38	1,03	2,10	1,01	2,24	1,03

* **Vetgedrukt** = significant verschil tussen meisjes en jongens, $\alpha < 0,05$

TABEL B.4

Gemiddelde score en standaarddeviatie per stelling voor het construct Empathie PISA-2022, naar geslacht, gewogen (Nederland) *

	Meisjes		Jongens		Alle leerlingen	
	Gemiddelde	Standaarddeviatie	Gemiddelde	Standaarddeviatie	Gemiddelde	Standaarddeviatie
Ik kan aanvoelen hoe anderen zich voelen	3,77	0,93	3,49	0,96	3,63	0,95
Ik vind het belangrijk dat het goed gaat met mijn vrienden	4,44	0,71	4,22	0,80	4,33	0,77
Ik kan situaties vanuit het perspectief van mijn vrienden bekijken	3,87	0,85	3,72	0,89	3,79	0,88
Ik ben meelevender dan de meeste mensen die ik ken	3,53	0,97	3,37	0,93	3,45	0,95
Ik voorspel de behoeften van anderen	3,28	0,94	3,18	0,95	3,23	0,95
Ik raak overstuur als er nare dingen gebeuren bij andere mensen	3,18	1,06	2,65	1,06	2,92	1,09
Ik begrijp wat anderen willen	3,63	0,78	3,58	0,82	3,60	0,80
Het maakt me niet uit wat er met andere mensen gebeurt	1,99	0,88	2,43	1,02	2,21	0,98
Ik negeer de gevoelens van anderen	1,82	0,76	2,20	0,94	2,01	0,87
Ik vind het moeilijk om aan te voelen wat anderen denken	2,37	1,01	2,48	0,99	2,43	1,00

* **Vetgedrukt** = significant verschil tussen meisjes en jongens, $\alpha < 0,05$

TABEL B.5

Gemiddelde score en standaarddeviatie per stelling voor het construct Assertiviteit PISA-2022, naar geslacht, gewogen (Nederland)*

	Meisjes		Jongens		Alle leerlingen	
	Gemiddelde	Standaarddeviatie	Gemiddelde	Standaarddeviatie	Gemiddelde	Standaarddeviatie
Ik voel me er prettig bij om de leiding te nemen in een groep	3,08	1,08	3,21	1,04	3,15	1,06
Ik weet hoe ik anderen ervan kan overtuigen te doen wat ik wil	3,28	0,96	3,39	0,96	3,34	0,96
Ik leid graag anderen	2,94	1,08	3,12	1,07	3,03	1,07
Ik spreek mijn mening uit over dingen die belangrijk zijn voor mij	3,70	0,91	3,70	0,92	3,70	0,91
Ik neem initiatief als ik met mijn klasgenoten samenwerk	3,49	0,89	3,40	0,88	3,44	0,88
Ik wil graag de leiding hebben	2,82	1,06	2,95	1,03	2,88	1,05
Ik ben graag een leider in mijn klas	2,29	1,02	2,59	1,03	2,44	1,03
Ik houd mijn mening voor mezelf in groepsdiscussies	2,68	1,06	2,57	1,02	2,62	1,04
Ik wacht tot anderen de leiding nemen	2,83	0,97	2,67	0,95	2,75	0,96
Ik vind het moeilijk om mensen te beïnvloeden	2,76	0,89	2,53	0,91	2,65	0,91

* **Vetgedrukt** = significant verschil tussen meisjes en jongens, $\alpha < 0,05$

TABEL B.6

Gemiddelde score en standaarddeviatie per stelling voor het construct Nieuwsgierigheid PISA-2022, naar geslacht, gewogen (Nederland) *

	Meisjes		Jongens		Alle leerlingen	
	Gemiddelde	Standaarddeviatie	Gemiddelde	Standaarddeviatie	Gemiddelde	Standaarddeviatie
Ik ben nieuwsgierig naar veel verschillende dingen	3,90	0,82	3,73	0,98	3,81	0,91
Ik stel graag vragen	2,94	1,06	3,05	1,04	2,99	1,05
Ik vind het leuk om te weten hoe dingen werken	3,55	0,90	3,70	0,95	3,63	0,93
Ik hou ervan nieuwe dingen te leren op school	3,15	0,91	3,14	0,99	3,15	0,95
Ik ben nieuwsgieriger dan de meeste mensen die ik ken	3,24	0,98	3,27	0,99	3,26	0,99
Ik vind het leuk om hypothesen te ontwikkelen en te controleren op basis van wat ik observeer	2,71	0,97	2,85	1,02	2,78	1,00
Ik besteed tijd aan het vinden van informatie over dingen die ik interessant vind	3,42	1,01	3,58	1,05	3,50	1,03
Ik vind het leuk om nieuwe dingen te leren	3,54	0,86	3,56	0,92	3,55	0,89
Ik raak gefrustreerd als ik de details van een onderwerp moet leren	2,98	0,97	2,82	1,04	2,90	1,01
Ik vind nieuwe dingen leren saai	2,51	0,86	2,53	0,95	2,52	0,91

* **Vetgedrukt** = significant verschil tussen meisjes en jongens, $\alpha < 0,05$

